

# 2:1 USB HDMI v2.0 4K@60Hz KVM Switch

NEXT-8202KVM-KP 간단한 사용 설명서



- HDMI버전 v2.0
- HDCP 버전 V2.3
- 지원 해상도 최대 3840x2160P@60Hz
- 제품 크기 145.5 x 74 x 25mm
- 제품 무게 370g

\*우측의 QR코드를 스캔하여 제품 정보를 확인해보세요!



# NEXT-8202KVM-KP

HDMI KVM 스위치를 구입해 주셔서 감사합니다. USB 키보드 하나로 두 대의 컴퓨터 /DVR/NVR 에 액세스할 수 있습니다.USB 마우스 및 모니터 콘솔. 증권 거래소, 멀티미디어 회의실, 예약 홀 등에서 널리 사용됩니다.

## ◆제품 기능:

- 하나의 USB 콘솔이 2/4 HDMI 인터페이스 컴퓨터 /DVR/NVR 을 제어합니다.
- 스위치 모드: a. 와이어 원격 푸시 버튼 스위치 b. 키보드 바로 가기 스위치 c. 전면 패널에서 마우스 스위치 D. 버튼 스위치 클릭
- 뛰어난 비디오 화질: 4K@60Hz
- 멀티플랫폼 지원: Windows 10/7/2000/XP/VistalinuxLinux 및 Mac;
- 핫 플러그 앤 플레이 지원
- HDCP support 자동 EDID 지원
- 자동 감지 지원 if 한 컴퓨터의 전원이 꺼지면 스위치가 자동으로 다음 전원이 켜진 컴퓨터로 전환됩니다(기본값은 닫힌 상태입니다. 열려면 아래 설정 작업 지침을 참조하십시오).
- 전원 차단 시 메모리 기능 포함
- 독립적인 마우스 키보드 스위치 지원, USB 신호 입력이 없어도 키보드나 마우스로 쉽게 입력 장치를 전환할 수 있습니다.
- 모든 컴퓨터 /DVR/NVR 을 모니터링하기 위한 자동 검색 모드
- USB2.0 허브 포트 지원
- 오디오&마이크 포트 지원

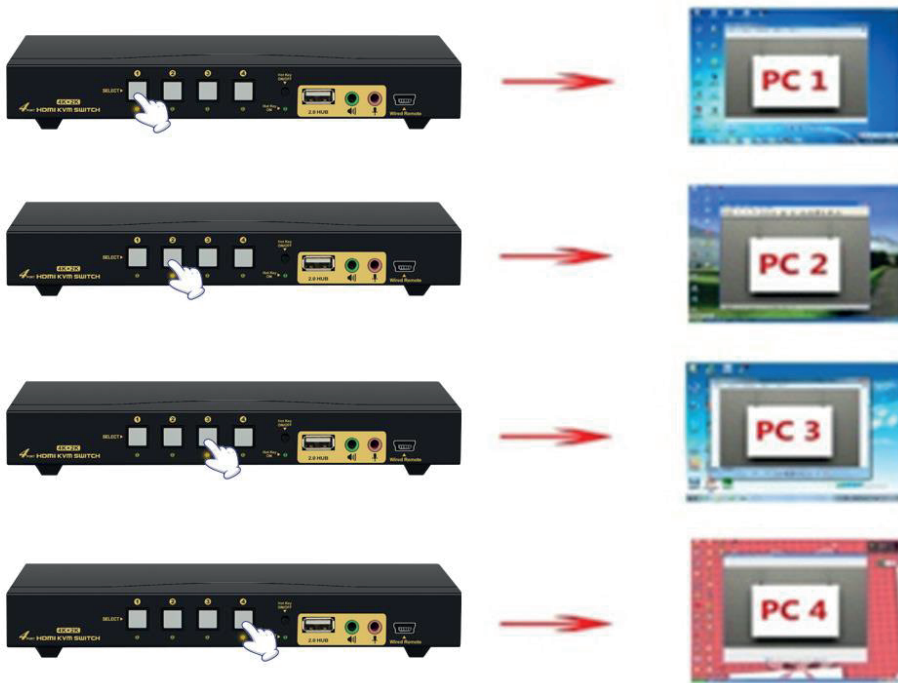
## ◆제품 구성품:

- 본체 + 매뉴얼 + DC5V2A 어댑터(5.5x2.5mm) + 유선리모컨 지원 패드 + MINI5P 케이블 + HDMI(A) to HDMI(A) + USB(A) + MIC + AUDIO 통합 케이블 x 2ea

(\* 주의 : 제품에 동봉된 전용 통합 케이블 사용시에만 정상적인 기능이 동작됩니다.)

◆ **모드 전환:**

- **버튼 전환:**전면 패널의 버튼을 사용하여 아무 포트나 전환합니다.



(\* 4 포트 제품 설명 예시입니다.)

- **푸시 버튼 스위치 연결 :** KVM 에 연결한 후 원격 버튼으로 아무 포트나 전환합니다.

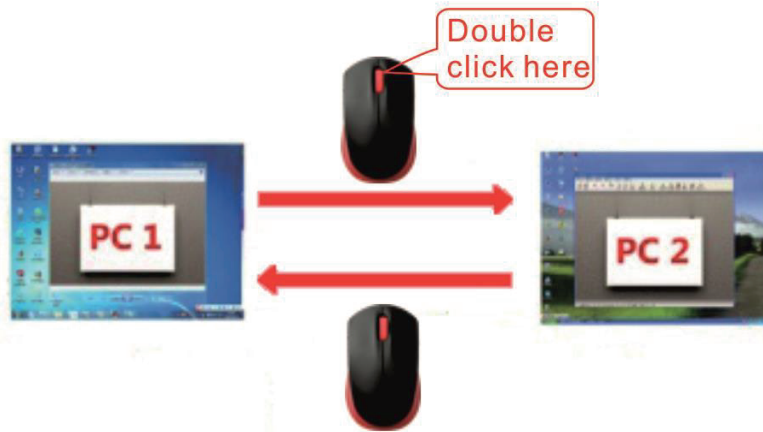
참고: 버튼 스위치와 와이어 원격 푸시 버튼 스위치는 함께 사용할 수 없습니다. KVM 에 와이어 원격 푸시 버튼을 연결하면 버튼 스위치가 비활성화됩니다.



(\* 4 포트 제품 설명 예시입니다.)

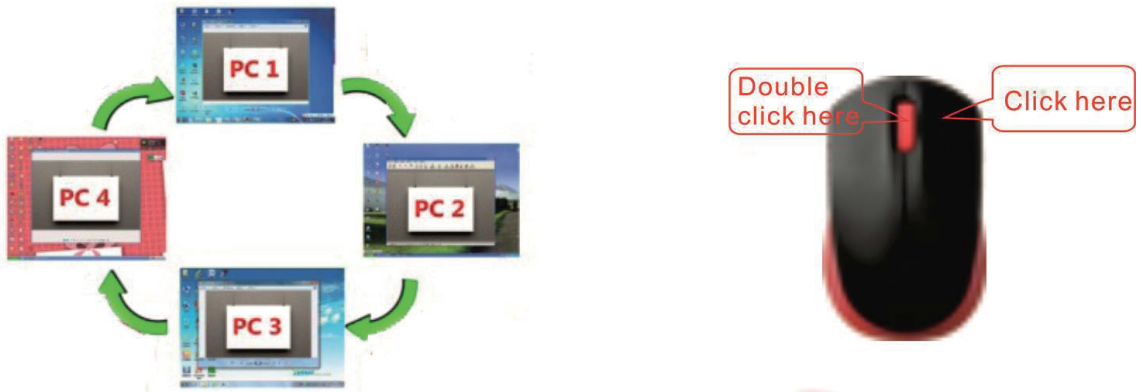
● **마우스 전환 :**

2 포트 HDMI KVM 스위치: 마우스 중간 롤러를 두 번 클릭(1 초 이내)

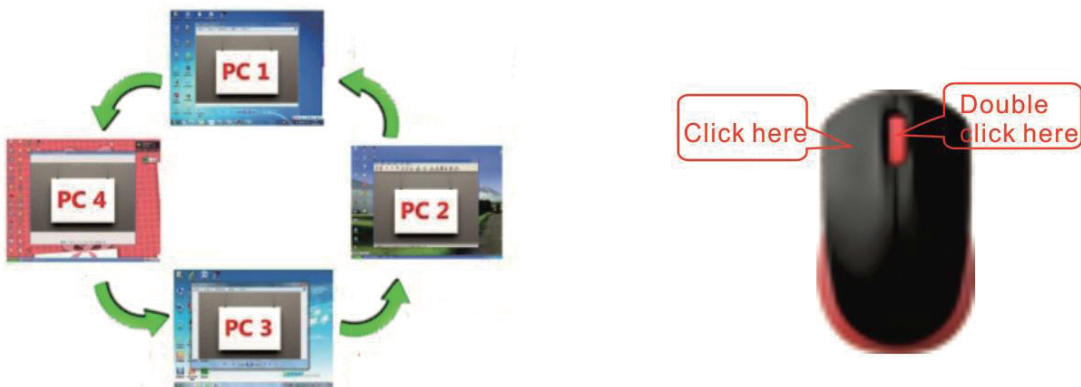


4 포트 HDMI KVM 스위치:

- a. 마우스의 가운데 롤러를 두 번 클릭한 후 마우스 오른쪽 버튼을 눌러 다음 포트에 전환합니다.



- b. 마우스 가운데 롤러를 두 번 클릭한 다음 마우스 왼쪽 버튼을 눌러 이전 포트에 전환합니다.



- **키보드 바로 가기 키 스위치 : Fox 예: 오른쪽 [Ctrl] 1/2/3/4 [Enter]를 두 번 클릭합니다.**



## ◆ 마우스 스위치 및 핫키 스위치 켜기/끄기

(기본값 켜짐, '핫키 켜짐' 표시등은 녹색)

1. 핫키 스위치가 켜지면('핫키 ON' 표시등이 녹색일 때), 오른쪽 [Ctrl] [M] [Enter]를 두 번 클릭합니다. '삐' 소리가 들린 후 마우스 스위치 기능이 꺼지고 KVM의 마우스 포트가 USB HUB 기능으로 변경되었습니다.
2. 핫키 스위치를 켜면 오른쪽 [Ctrl] [K] [Enter]를 클릭합니다. '삐' 소리가 들린 후 핫키 켜짐이 꺼지고 핫키 스위치가 꺼지며 KVM의 키보드 포트가 USB HUB 기능으로 변경되었습니다.
3. 마우스 스위치와 핫키 스위치가 꺼져 있을 때 핫키 스위치를 사용해야 할 때 '핫키 켜기/끄기' 버튼을 누른 다음 핫키 스위치 복원('핫키 켜기' 표시등이 켜짐)을 누릅니다.

Double click the right 【Ctrl】 → 【Num lock】 → 【Enter】	Hotkey change to 【Num lock】
Double click the right 【Ctrl】 → left 【Ctrl】 → 【Enter】	Hotkey change to th left 【Ctrl】
Double click the right 【Ctrl】 → 【Scroll Lock】 → 【Enter】	Hotkey change to 【Scroll Lock】
If the hotkey is changed to 【Scroll Lock】, You want to change it to the left 【Ctrl】 , Then double click 【Scroll Lock】 →the left 【Ctrl】 → 【Enter】	

참조:

- ①. 고객은 그의 요구 사항에 따라 이 기능을 켜거나 끌 수 있다.
- ②. 게임용 마우스와 다기능 키보드가 작동하지 않으면 '바로 가기 키 켜기/끄기' 버튼을 꺼야 문제가 해결됐다.



( \* 4 포트 제품 설명 예시입니다. )

## ◆ 핫키 설정:

기본 바로 가기 키는 오른쪽 [Ctrl]입니다. 오른쪽 [Ctrl]을(를) 다른 핫키와 충돌하는 경우바로 가기 키는 [Num lock] 키 또는 [Scroll Lock]으로 설정할 수 있습니다.

예:오른쪽 [Ctrl] [Num lock] [Enter]를 두 번 누르십시오.[Num lock]으로 바로 가기 키 변경;오른쪽 [Ctrl] [Scroll Lock] [Enter]로 두 번 클릭바로 가기 키가 [Scroll Lock] 키로 변경됩니다.[Scroll Lock]으로 설정된 핫키를 왼쪽 [Ctrl] 키로 설정하려면 왼쪽 [Ctrl] [Enter]를 두 번 클릭하면 핫키가 왼쪽 [Ctrl]로 변경됩니다.

## ◆ 키보드 바로 가기 키 작동 :

Double click the right 【Ctrl】 → n → 【Enter】	The KVM can switch to the equipment you choose.
Double click the right 【Ctrl】 → 【S】 → 【Enter】	Turn on/off the Anto-scan function, You aslo can press the scan on front panel
Double click the right 【Ctrl】 → 【S】 → n → 【Enter】	Set the scan interval, Can set to 8-999 seconds (The system defaults to 8 seconds)
Double click the right 【Ctrl】 → 【B】 → 【Enter】	Turn on/off the beeping sound
Double click the right 【Ctrl】 → 【T】 → 【Enter】	Turn on/off the detection function (default is off)
Double click the right 【Ctrl】 → 【R】 → 【Enter】	Reset the KVM switch to solve the keyboard and mouse freeze
Double click the right 【Ctrl】 → 【H】 → 【Enter】	HDMI audio output(default), only for USB2.0 KVM switch
Double click the right 【Ctrl】 → 【P】 → 【Enter】	Select 3.5 Loudspeaker Output, only for USB2.0 KVM switch
Double click the right 【Ctrl】 → 【TAB】 → 【Enter】	Restore the hotkey to the default --- right 【Ctrl】
Double click the right 【Ctrl】 → 【ESC】 → 【ESC】 → 【Enter】	Reset factory setting for KVM switch to solve the problem of keyboard and mouse

### 참조:

1. n 은 컴퓨터의 포트 ID 번호(1, 2, 3, 4) 또는 숫자 8 에서 999 를 나타냅니다.
2. 자동 스캔 기능이 활성화되면 패널의 아무 키나 누를 수 있습니다. 자동 스캔 기능은 자동으로 꺼집니다.
- 3 .컴퓨터가 절전 모드로 전환되는 경우 .컴퓨터의 절전 모드를 해제하려면 컴퓨터의 전원 버튼을 눌러야 합니다.사용자는 컴퓨터를 절전 모드로 설정하지 않는 것이 좋습니다.
4. 주황색 LED : 현재 생성 포트

## ◆ 사운드 카드 설정(음선):

### 1. HDMI 소리 설정

바탕 화면 작업 표시줄의 팝업 작업 상자를 마우스 오른쪽 버튼으로 클릭하고



‘장치 재생’을 클릭한 다음, 그림 A에 표시된 인터페이스로 들어갑니다.

그런 다음 ‘AMD HDMI 출력’을 선택하고 마우스 오른쪽 버튼을 클릭하여 그림 B로 표시합니다. 그런 다음 ‘기본 장치로 설정’을 선택합니다.

설정이 성공했음을 나타내는 체크 표시 상태가 되었습니다.,



그림 C 참조

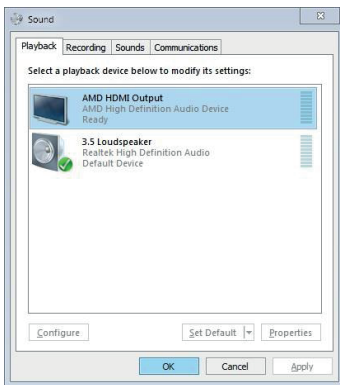
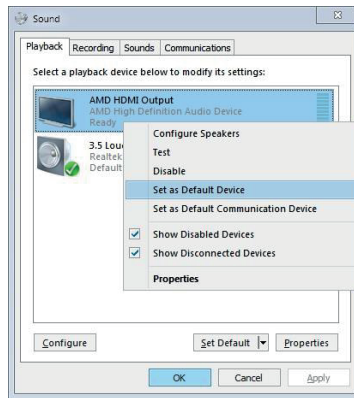


Figure A



Figure

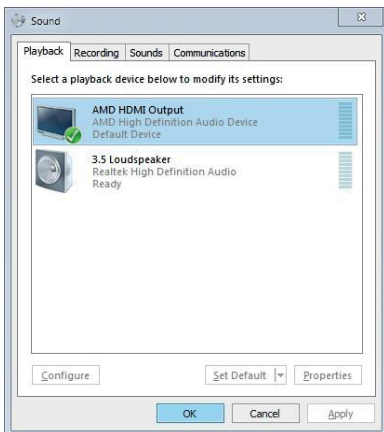


Figure C

## 2. 3.5 인터페이스 소리 설정

바탕 화면 작업 표시줄의 팝업 작업 상자를 마우스 오른쪽 버튼으로 클릭하고



‘3.5 라우드 스피커’를 클릭한 다음 그림 A 에 표시된 인터페이스로

들어갑니다. 그런 다음 ‘3.5 스피커’를 선택하고 마우스 오른쪽 버튼을 클릭하여 그림 B 와 같이 표시합니다. 그런 다음 ‘기본 장치로 설정’을 선택합니다.

설정이 성공했음을 나타내는 체크 표시 상태가 됩니다.



, 그림 C 참조.

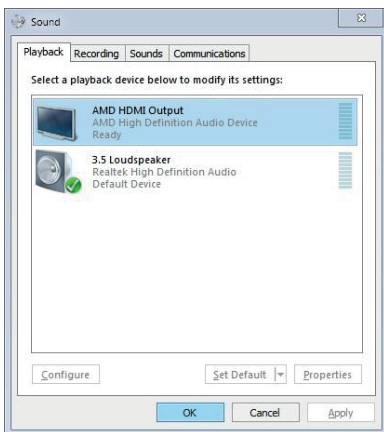


Figure A

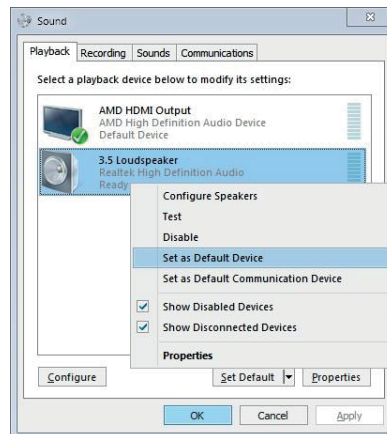


Figure B

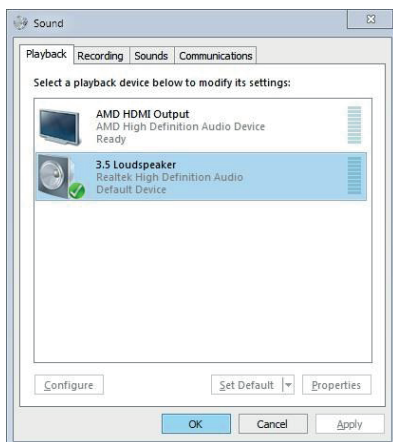
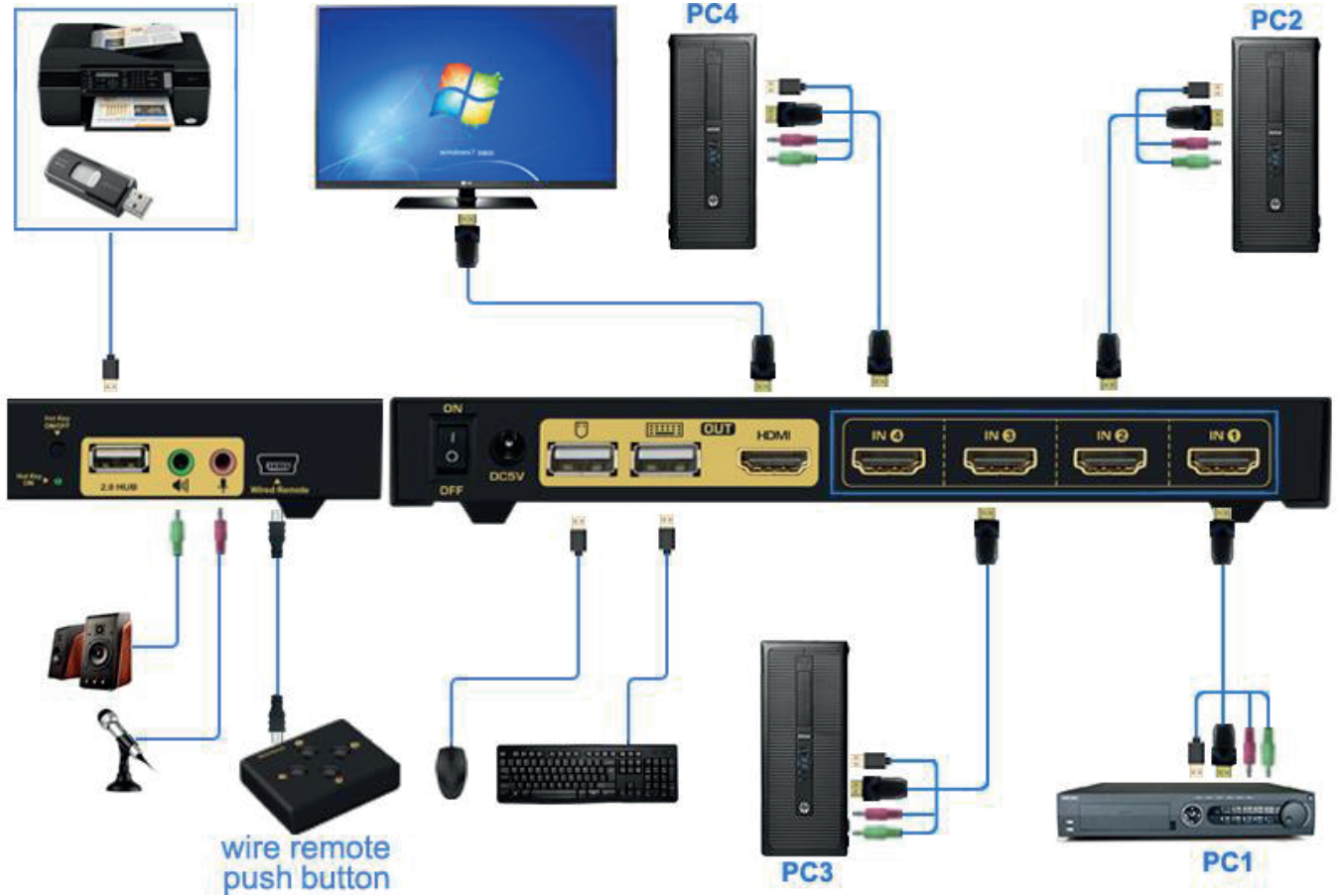


Figure C

◆연결 다이어그램:



(\* 4 포트 제품 설명 예시입니다.)

## ◆ 자주 묻는 질문:

### Q1: 키보드 또는 마우스가 작동하지 않습니다.

1. 먼저 케이블이 컴퓨터 측에 이미 연결되어 있는지, 신호 예외가 없는지, 전원이 연결되어 있는지 확인합니다.
2. 이미지 스위치가 정상적으로 작동한 후 마우스와 키보드가 KVM 전환기에 액세스한 후 컴퓨터가 장치 인식을 완료할 때까지 몇 초간 기다립니다.
3. KVM 을 끄고 전원을 다시 시작하여 다시 식별합니다.
4. 게임 또는 기계식 키보드는 Q7 을 참조하십시오.

### Q2: 모니터가 표시되지 않거나 이미지가 잘못 표시됩니다

1. 케이블이 잘 연결되었는지, 케이블을 교체하였는지 확인하고 케이블에 문제가 있는지 확인합니다.
2. 1080P/Auto EDID 버튼을 눌러 재설정합니다.

### Q3. Mac 의 마우스는 저주 이동만 가능하지만 마우스를 클릭하고 끌 수 없습니다.

1. 오른쪽 Ctrl [F2] Enter 키를 두 번 클릭하거나
2. Mac 에 USB 오버드라이브 설치

### Q4. USB-C(Type C) 노트북과 함께 작동합니까?

예, 하지만 USB-C 도크의 품질에 따라 제어가 불가능합니다.

### Q5. 삐 소리는 어떻게 끄나요?

오른쪽 Ctrl - B - Enter 를 두 번 클릭하여 신호음을 켜거나 끌 수 있습니다.

### Q6. 마우스 전환 기능을 해제하려면 어떻게 해야 합니까?

전면 패널에 있는 USB2.0 포트에 마우스를 꽂기만 하면 됩니다.

**Q7. 게임용 마우스나 기계식 키보드 기능이 작동하지 않습니다.**

일부 특수 마우스 및 키보드가 후면 패널에 있는 USB 마우스 및 키보드 포트에서 제대로 작동하지 않을 수 있습니다. 전면 패널에 있는 USB 2.0 HUB에 연결해 보십시오.

**Q8: 자동 EDID 버튼의 용도는 무엇입니까?**

자동으로 모니터 해상도 인식을 위한 것입니다. 모니터가 제대로 표시되지 않는 경우, 여러 번 누르고 한 번 누를 때마다 잠시 멈추십시오.

**Q9. 키보드 단축키 스위치를 비활성화하려면 어떻게 해야 합니까?**

핫키를 비활성화하려면 전면 패널에 있는 USB2.0 HUB 포트에 키보드를 연결할 수 있습니다.

**Q10. 위에 나열되지 않은 다른 문제가 있습니다.**

도움이 필요한 경우 고객 지원 팀에 문의하십시오. 영업일 24 시간 이내에 회신해 드리겠습니다.



# 제품 보증서

## Product warranty

제품명	2:1 USB HDMI v2.0 4K@60Hz KVM Switch	모델명	NEXT-8202KVM-KP
구입일자		보증기간	
고객성명		전화	
고객주소			
판매점		전화	
판매점주소			
제조사(수입원)	(주)이지넷유비쿼터스   02-715-0372   주소는www.ez-net.co.kr에서확인하실수있습니다.		

본 제품의 품질 보증기간은 제품 구입일로부터 1년이며,  
제품 보증은 소비자 피해 보상 기준에 준합니다.

- 소비자는 품질보증서를 판매처(판매자)로부터 작성 제공받아야 합니다. 그렇지 않을 경우 보증기간은 제품에 표시된 제조 연월일을 기준으로 합니다.
- 본 제품은 제조 연월로부터 6개월 내에 판매되어야 하며, 제조 연월로부터 6개월이 지난 다음 판매된 경우 보증 기간은 제조 연월로부터 12개월로 처리가 됩니다.
- 본 제품에 연결되어 사용하는 제품의 전원 이상 또는 불량으로 인한 고장 발생 시 유상 A/S로 처리될 수 있습니다.
- 전원공급장치(어댑터) 및 케이블류는 소모품으로 다시 지급되지 않으며, 분실(파손) 시 유상으로 구입하셔야 합니다.
- 천재지변으로 인한 것은 유상 수리입니다.
- 소비자 과실로 인한 고장은 수리가 되지 않을 수도 있습니다.
- 본 제품의 A/S는 소비자가 A/S센터(고객지원센터)를 방문하는 것을 원칙으로 합니다.
- 우편 또는 퀵 서비스를 통한 A/S 시 제품을 당사로 보내는 것은 소비자의 책임이며, 당사에서 소비자에게 보내는 것은 당사의 책임입니다.

- ※ 본 설명서에 사용된 특정 단어들은 각각이 소유권 회사에 있으며, 무단 복제를 금합니다.
- ※ 본 설명서에 있는 내용은 편의성에 의하여 변경될 수 있습니다.
- ※ 본 제품의 구성품 및 사양은 예고 없이 변경될 수 있습니다.