



650Mbps 무선 듀얼밴드 USB LAN 카드

NEXT-653WBT 간단한 사용 설명서



- 속도 650Mbps
- 제품 크기 14.5 x 20.5 x 6mm
- 제품 무게 20g

*우측의 QR코드를 스캔하여 제품 정보를 확인해보세요!



Chapter 1. 제품 소개

802.11 ac 무선표준 규격을 지원하는 NEXT-653WBT USB 무선 블루투스 무선랜카드는 PC, 노트북, 랩탑, 태블릿 PC 등의 시스템의 USB 포트에 연결하여 유무선공유기 등의 AP 기기에 무선으로 연결하여 무선인터넷을 이용과 동시에 블루투스 기능을 사용할 수 있습니다. 무선인터넷속도는 802.11n 연결 시에, 최대 200Mbps 와 802.11ac 연결 시에, 최대 433Mbps 의 전송속도를 구현하며, 블루투스는 v4.2 기능을 지원하며 최대 5M 이내에 안정적으로 블루투스 통신 연결이 가능합니다.

1.1 제품특징

- ◆ Complies with IEEE 802.11ac , IEEE 802.11a, IEEE 802.11n, IEEE 802.11b, IEEE 802.11g standards
- ◆ Provides 200/433Mbps receiving rate and 200/433Mbps sending rate
- ◆ Auto-detects and changes the network transmission rate
- ◆ Provides work modes: Infrastructure
- ◆ Supports Soft AP to establish your wireless LAN networking
- ◆ Supports 64/128-bit WEP, WPA/WPA2 and WPA-PSK/WPA2-PSK (TKIP/AES) encryption.
- ◆ Easy-to-install, plug and play
- ◆ Supports Windows XP/VISTA/Win7/ Win8/8.1/10/Linux
- ◆ Bluetooth ver 4.2 support
- ◆ Easy-to-install, plug and play

1.2 패키지 내용

NEXT-653WBT USB 무선랜카드의 구성물

- ◆ One Wireless 802.11ac/a/n USB adapter
- ◆ One CD (include driver/utility/user manual)

Note : 위의 구성품 중에 하나라도 손상되었거나 누락된 경우에는 구입처에 문의하시기 바랍니다.

CHAPTER 2: 빠른설치가이드

CHAPTER 2에서는 제품의 드라이버 설치에 관련된 내용을 안내해드립니다. 무선랜카드 드라이버와 블루투스 드라이버 개별로 설치 진행해 주셔야 모든 기능을 사용할 수 있습니다.

2.1 무선랜 드라이버 설치

무선랜카드를 설치하려면 다음 내용을 확인해주세요

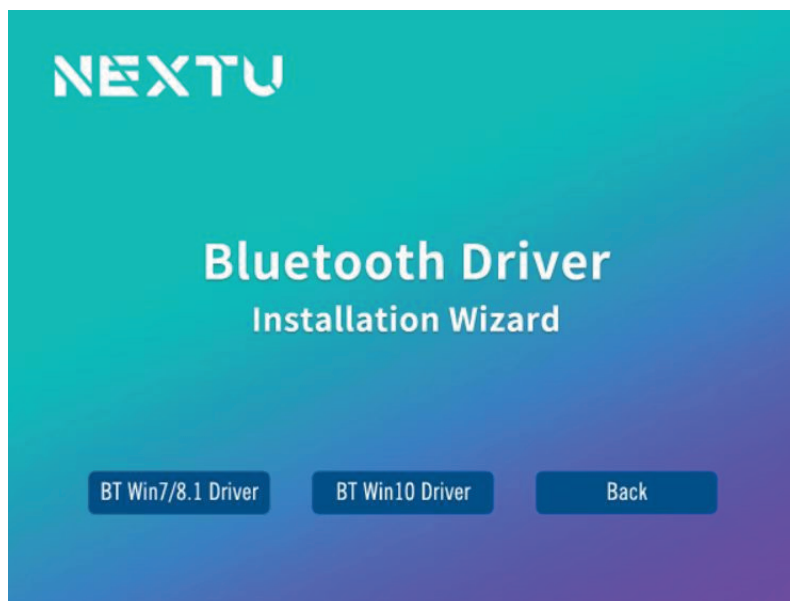
(windows10 의 경우 드라이버 자동으로 설치됩니다)

2.1.1

컴퓨터가 켜져있을 때 컴퓨터의 USB 포트에 USB 무선랜카드를 삽입합니다. 데스크탑 PC의 경우에는 PC 본체 앞면의 USB 포트가 아닌, 뒷면의 메인보드의 USB 포트에 직접 연결해주세요.

2.1. 2

컴퓨터의 CD-ROM 에 드라이버 CD 를 삽입합니다. 아래의 자동실행화면을 볼 수 있게 됩니다. 만약 자동실행화면이 나타나지 않거나 CD-ROM 이 없을 경우에는 당사(www.ez-net.co.kr) 홈페이지의 고객지원 -> 펌웨어 및 설치드라이버 다운로드에서 NEXT-653WBT 드라이버파일을 다운로드 받으신 후에 드라이버 파일폴더를 열어서 'setup.exe' 를 더블클릭하세요.



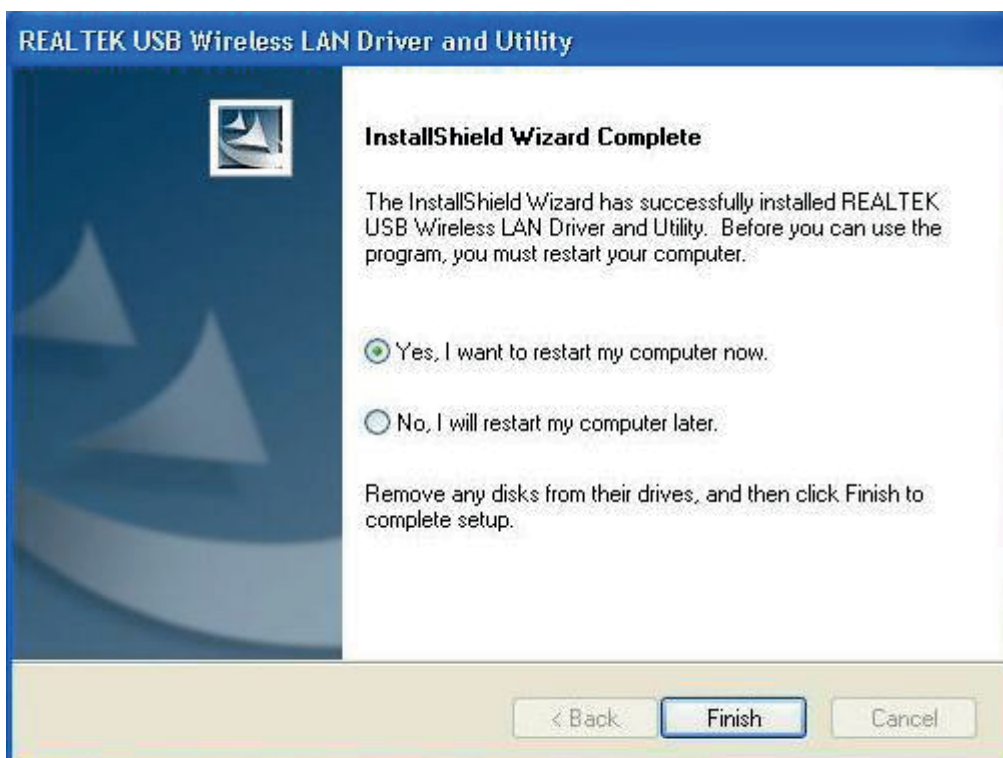
(운영체제를 선택하고 클릭하면 드라이버 설치가 진행됩니다.)

2.1.3 다음과 같은 설치화면에서는 'Next' (다음) 를 클릭합니다.



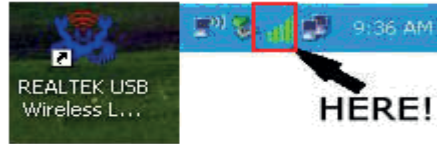
2.1.4

설치가 완료되면 컴퓨터에서 재부팅하라는 메시지가 표시됩니다. 그 항목에 체크한 뒤에 'Finish' 를 눌러서 PC 시스템을 재부팅해주세요.







2.1.5 PC 시스템의 화면 우측하단 트레이아이콘 영역에 무선랜카드

아이콘이 생성되었다면 정상적으로 설치가 완료된 것입니다 :



무선랜카드의 유틸리티 아이콘을 통해서 무선랜카드의 동작상태를 확인 할 수 있습니다 :

-  사용중인 AP(무선공유기)와 연결됨, 매우 좋은 무선연결상태.
-  사용중인 AP(무선공유기)와 연결됨, 매우 나쁜 무선연결상태.
-  사용중인 AP(무선공유기)와 연결되지 않음.
-  무선랜카드가 PC 시스템에서 감지되지 않음.

(PC 의 USB 포트에 무선랜카드가 연결되지 않음)

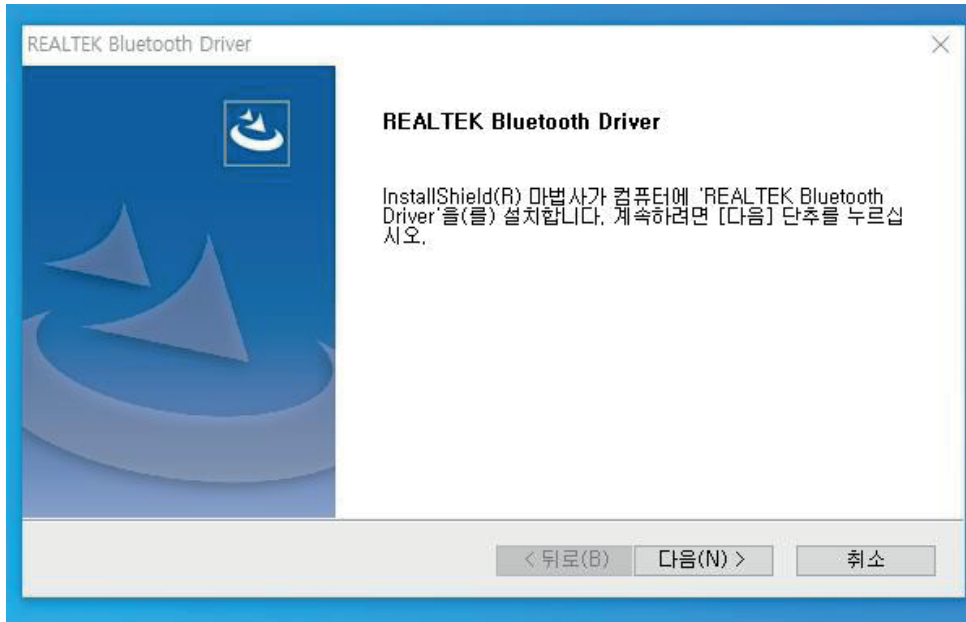
2.2 블루투스 드라이버 설치

(블루투스 기능은 mac os 에서는 지원되지 않습니다.)

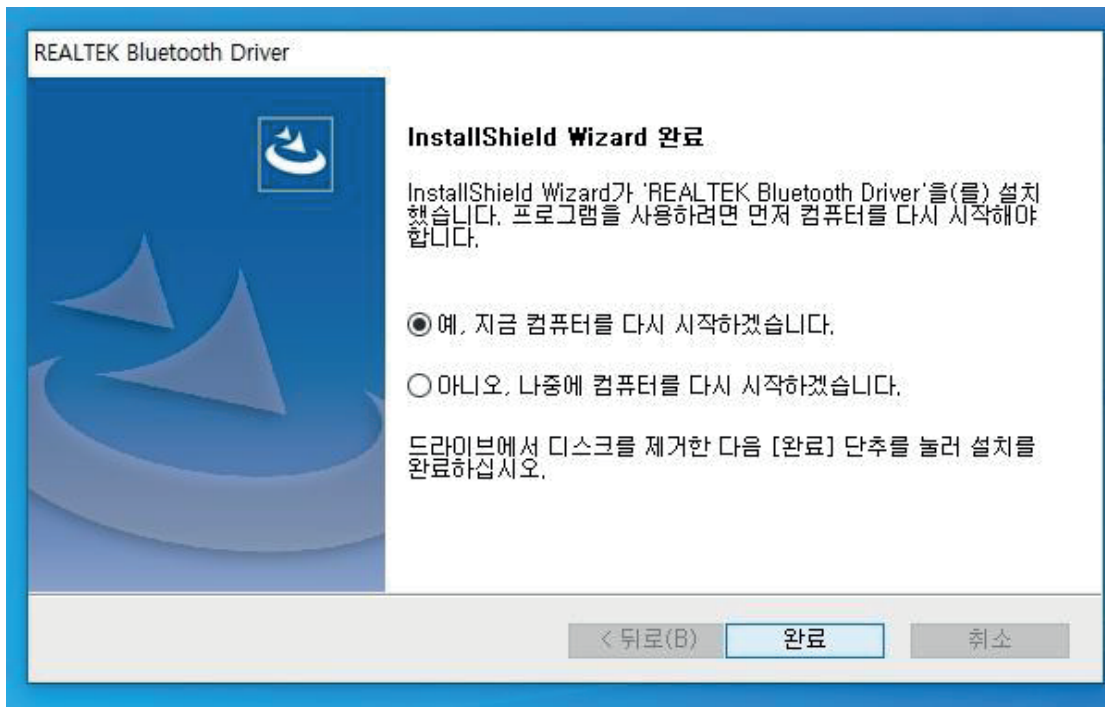
2.2.1

컴퓨터의 CD-ROM 에 드라이버 CD 를 삽입합니다. CD-ROM 이 없을 경우에는 당사(www.ez-net.co.kr) 홈페이지의 고객지원 -> 펌웨어 및 설치드라이버 다운로드에서 NEXT-653WBT 드라이버파일을 다운로드 받으신 후에 드라이버 파일폴더를 열어서 'setup.exe' 를 더블클릭하세요.

2.2.2 다음과 같은 설치화면에서는 'Next' (다음) 를 클릭합니다.

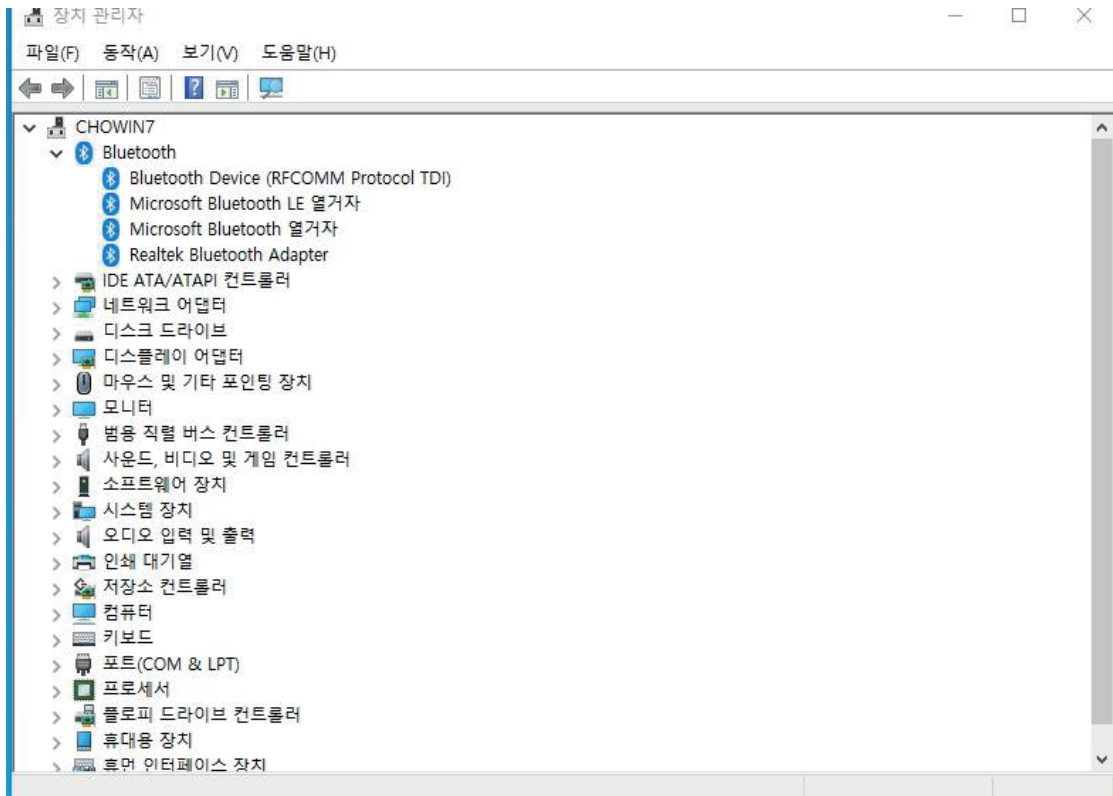


2.2.3 다음과 같이 설치가 완료되면 컴퓨터에서 재부팅하라는 메시지가 표시됩니다. 그 항목에 체크한 뒤에 'Finish' 를 눌러서 PC 시스템을 재부팅해주세요.

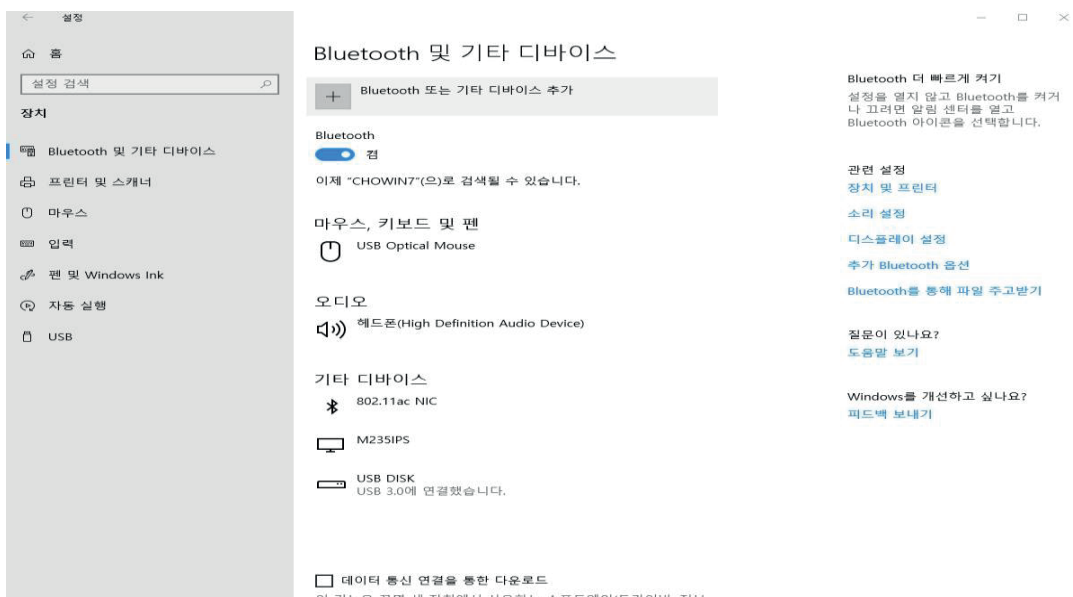


2.2.4 재부팅이후에 장치관리자 “Bluetooth - Realtek Bluetooth Adapter ”

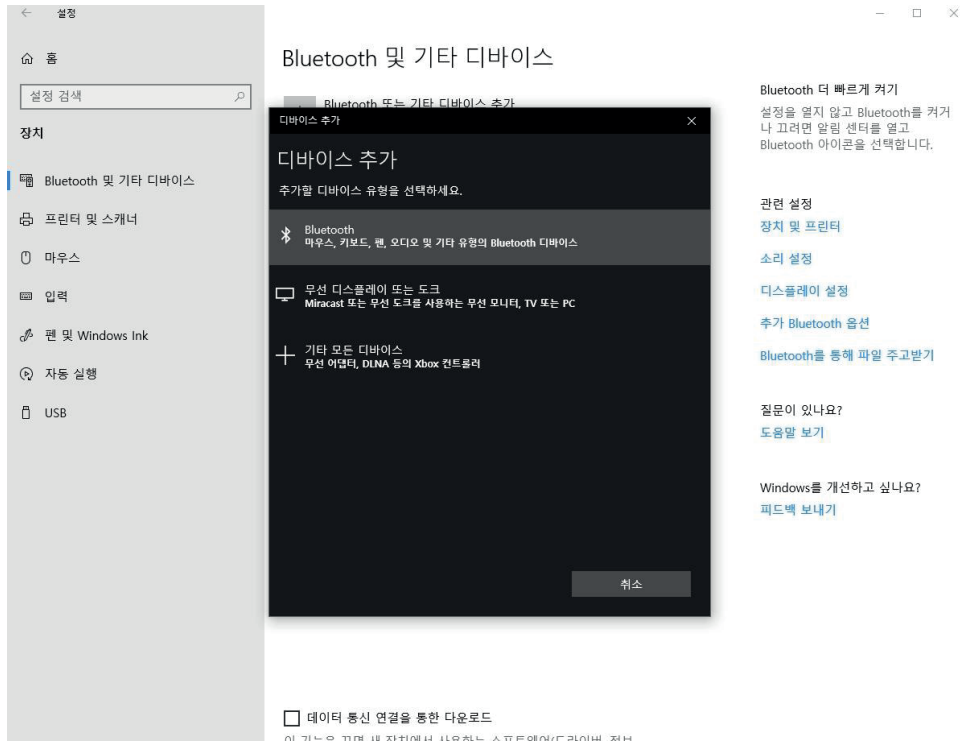
항목이 생성되며, 우측 하단의 트레이 아이콘에 블루투스 아이콘이 활성화됩니다.



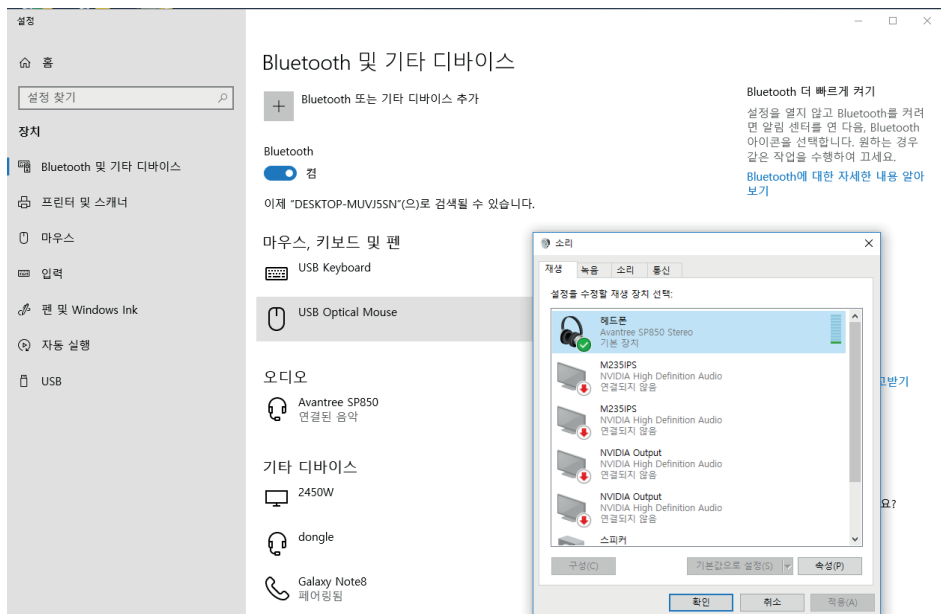
2.2.5 블루투스 아이콘을 클릭 후 “+ 블루투스 또는 기타 디바이스 추가” 클릭하여 주변의 블루투스 기기를 검색합니다.



2.2.6 블루투스 기기가 검색되지 않는다면, 블루투스 기기의 매뉴얼 참조하여 페어링 모드로 셋팅 해 주시길 바랍니다.(이미 다른기기와 페어링 연결된 경우에는 기존에 연결된 기기에서 블루투스 연결 기록을 삭제해 주시길 바랍니다.)



2.2.7 블루투스 기기와 페어링 연결됨. 블루투스 통신 사용 가능합니다.



2.3 무선 액세스 포인트에 연결

무선랜카드를 이용하여 무선인터넷을 이용하려면 먼저 AP(무선공유기)에 연결해야 합니다. 사용자는 무선랜카드 드라이버를 설치하여 생성된 무선랜카드의 유틸리티 또는 Windows 에서 제공하는 “Windows Zero config” 유틸리티를 이용하여 무선연결을 시도할 수 있습니다.

2.3.1 클라이언트 유틸리티를 사용

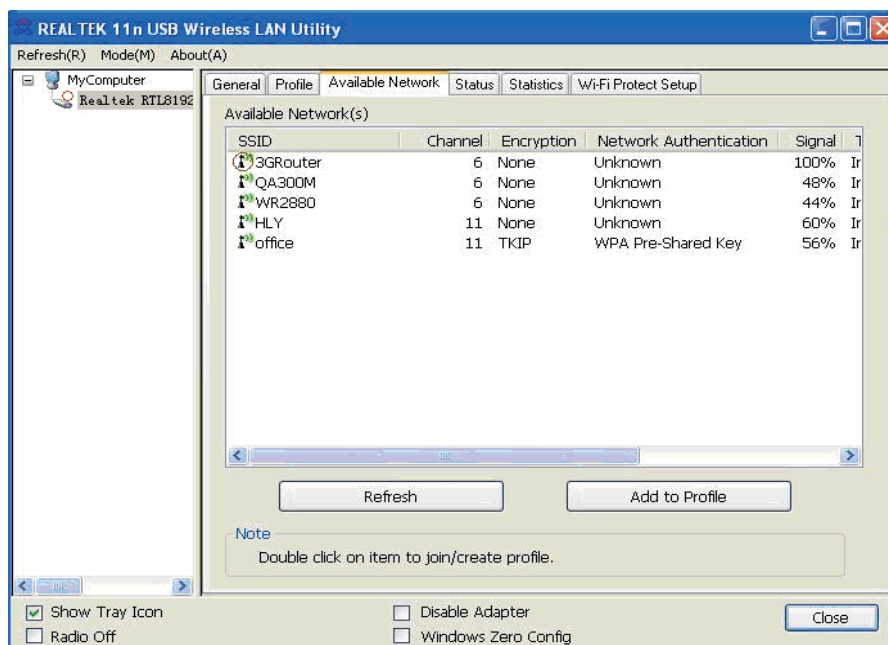
AP(무선공유기)에 연결하기 위해서 클라이언트 구성 유틸리티를 사용하려면 다음의 안내내용을 참고하세요.

1. 컴퓨터 바탕화면 우측하단 모서리에 있는 무선랜카드의 유틸리티 아이콘을 마우스 왼쪽 버튼으로 클릭합니다.

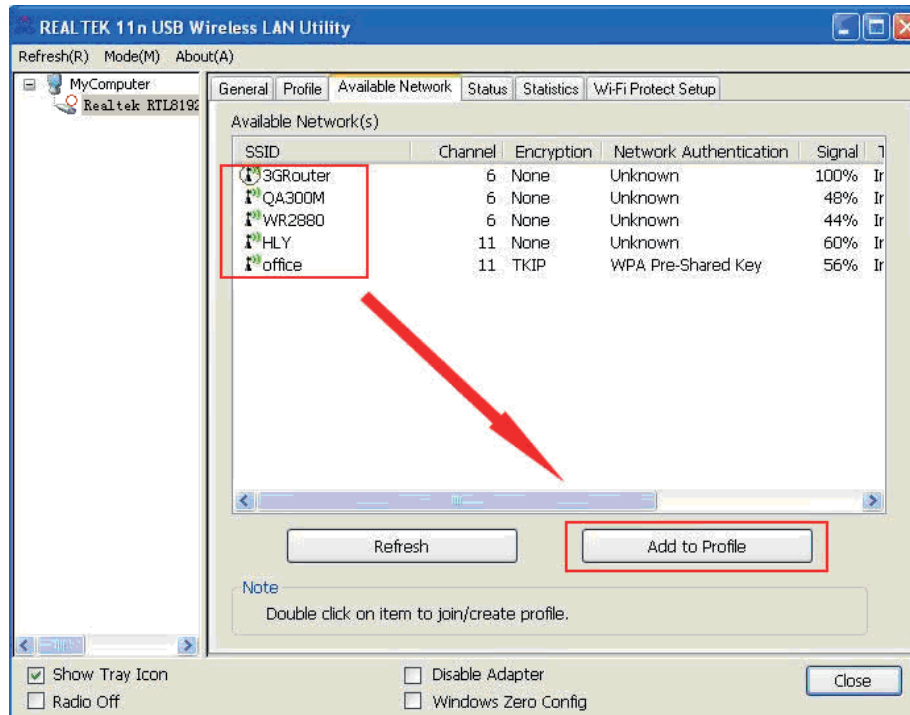


HERE!

2. 무선 유틸리티 화면이 실행됩니다. 근처에서 감지되는 AP 를 찾기위하여 ‘Available Network (사용가능 네트워크) 메뉴를 클릭합니다.



3. 주변에 위치한 사용이 가능한 AP(무선공유기)의 신호가 검색되며, 검색결과를 확인할 수 있습니다.

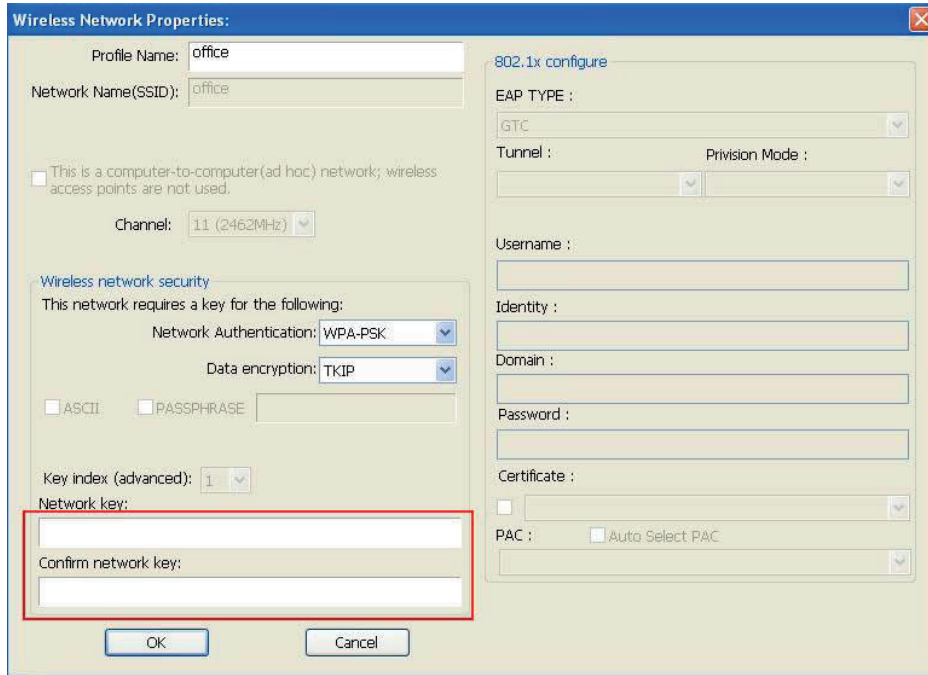


연결하려는 AP(무선공유기)가 나타나지 않을 경우에는 'Refresh' 버튼을 클릭하여 주변의 무선신호를 재 검색합니다. 만약, 연결하려는 AP(무선공유기)가 나타나지 않는다면 AP의 전원이 꺼져있거나, AP의 무선출력이 비정상이거나, 주변환경(장애물, 거리 등)의 영향으로 무선신호가 도달하지 않는 경우일 수 있습니다.

연결하려는 AP(무선공유기)가 목록에 있는 경우에는 해당 AP를 마우스 왼쪽버튼으로 선택한 뒤에 'Add to Profile' (프로파일추가) 메뉴를 클릭합니다.

4. 연결하려는 AP(무선공유기)가 무선암호 설정이 되어 있는 경우에는 'Network key' 항목에 무선암호 값을 입력해주세요. 그리고 'Confirm network key' 에 다시 입력한 뒤에 'OK' 버튼을 누릅니다.

NOTE : 무선암호 값의 보안유형은 AP(무선공유기)의 보안설정에 따라 자동으로 선택됩니다. 따라서 보안유형은 임의로 선택할 필요가 없습니다.



이 페이지의 모든 옵션 값들은 프로필에 추가할 AP(무선공유기)에 따라서 자동으로 채워집니다.

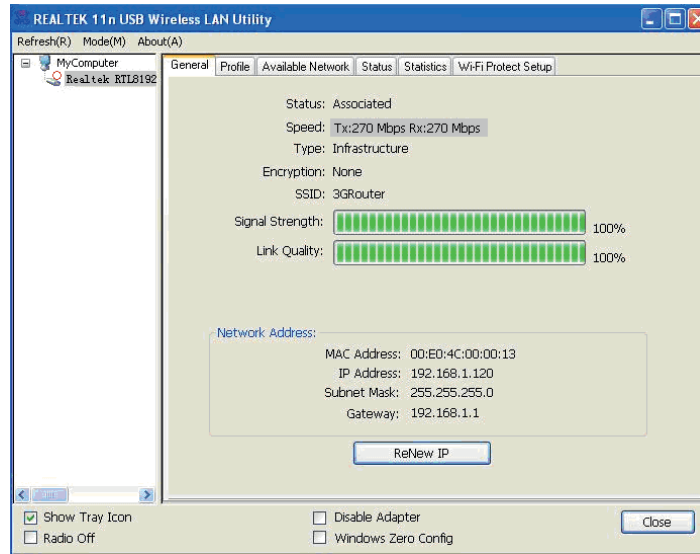
외장안테나를 채용한 **NEXT-653WBT**는 **5GHz** 사용 시에 무선신호의 특성으로 주변 장애물에 따른 영향에 취약합니다. **5GHz** 사용시에는 장애물이 없는 환경에서의 사용을 권장하며, 그 외의 환경에서는 **2.4GHz** 주파수로 사용하는 것을 권장합니다.

Profile name	이 프로필에 이름을 지정할 수 있습니다. 사용자가 쉽게 분별할 수 있도록 지정을 한다면 기억하는데 도움이 될 수 있습니다.
Network Name (SSID)	SSID(AP 의 이름)는 자동으로 표기되며, 만약 SSID Hidden(SSID 숨김)설정이 되어 있는 AP 일 경우에는 SSID 를 직접입력해야 합니다.
Network Authentication	네트워크 인증유형을 나타냅니다. AP(무선공유기)에 연결하는 설정 값과 동일하게 설정됩니다.
Data encryption	무선암호 값의 유형을 선택합니다. AP(무선공유기)에 연결하는 설정 값과 동일하게 설정됩니다.
Network key / Confirm network key	AP(무선공유기)의 무선암호 타입이 “WPA” 또는 “WPA2 - PSK ” 일 때, 활성화되며 AP 에 설정된 무선암호 값을 입력합니다.
Username / Identity / Domain / Password	802.1X 인증과 관련된 정보

CHAPTER 3: 네트워크 통계, 일반정보 및 상태보기

무선랜카드가 제공하는 구성 유틸리티의 네트워크 통계 및 연결상태에 대한 정보를 제공합니다. 현재 사용 중인 무선연결에 대한 자세한 정보를 확인할 수 있습니다.

사용자가 연결하는 AP(무선공유기)의 일반적인 정보를 확인할 경우에 “General” 메뉴를 클릭합니다.

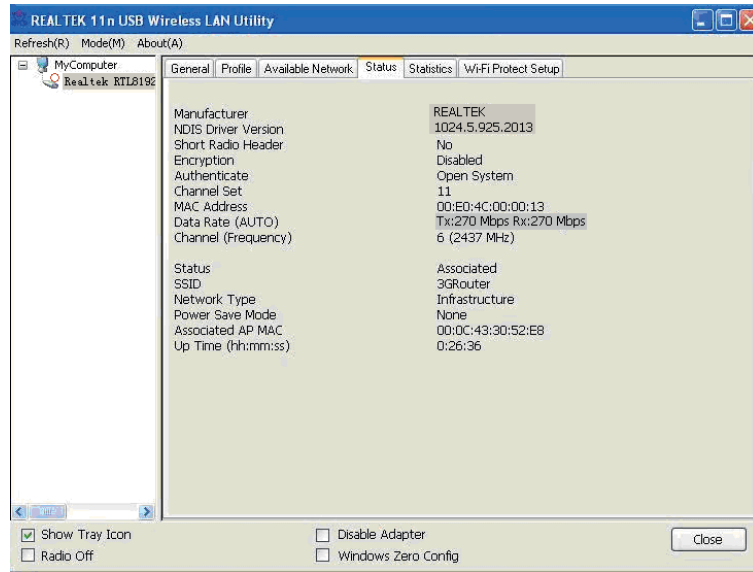


신호 강도와 연결 품질(감도) 등의 일반적인 정보를 확인할 수 있습니다. 만약, 무선인터넷 연결이 좋지 않다면 AP와의 신호 강도 또는 연결 품질(감도)가 매우 낮은 경우일 수 있습니다.

AP(무선공유기)에서 할당된 IP 주소를 새로 받으려면 ‘ReNew IP’ 버튼을 눌러서 IP 주소를 새로 갱신할 수 있습니다.

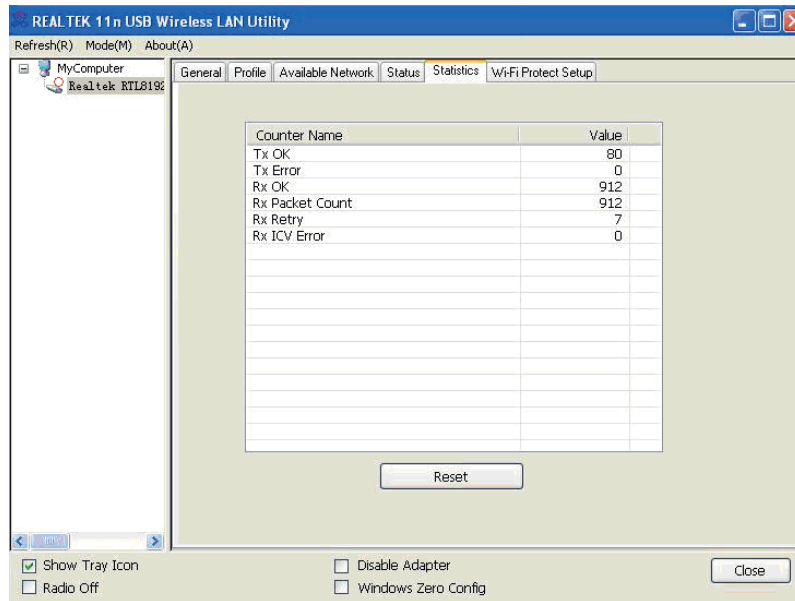
3.1.1 상태보기

무선랜카드의 상태를 확인하고 싶을 경우에는 ‘Status’(상태) 메뉴를 클릭합니다 :



3.2 네트워크 통계보기

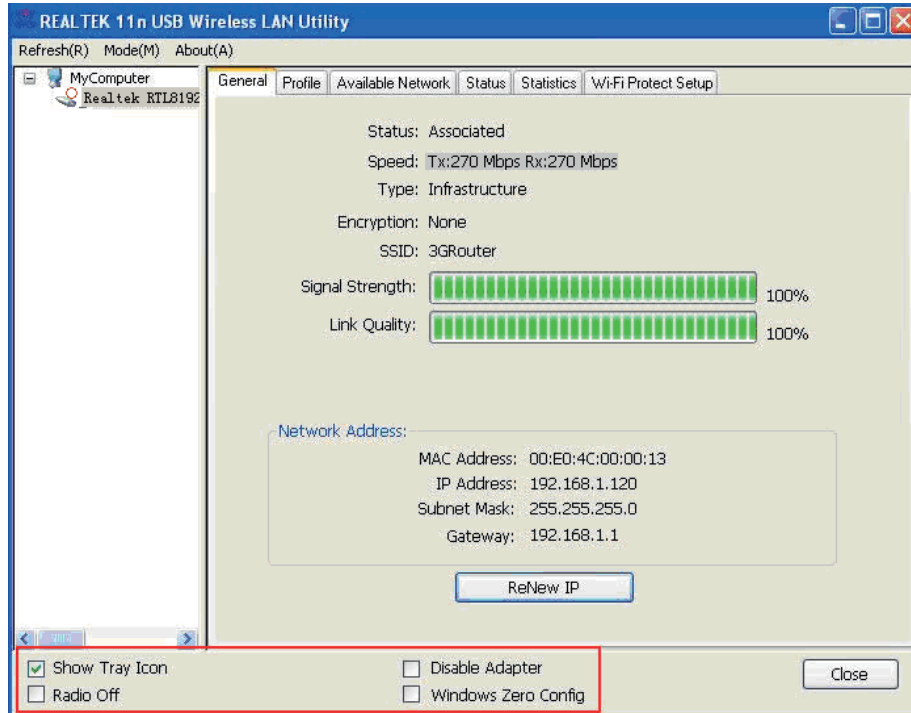
무선랜카드의 통계 데이터를 확인하려면 'Statistics' (통계) 메뉴를 클릭합니다. AP 와 연결되어 있는 무선연결의 통계가 표시됩니다.




모든 무선연결관련 통계가 이곳에 표시됩니다. 통계 값을 초기화할 경우에는 'Reset' 버튼을 클릭합니다.

3.3 기타설정

무선랜카드 클라이언트 구성 유틸리티가 제공하는 추가적인 기능이 몇 가지 더 있으며, 사용자는 설정메뉴의 하단에서 이러한 기능을 사용할 수 있습니다.



기능에 대한 설명은 아래와 같습니다.

<p>Show Tray Icon</p>	<p>시스템 트레이에 아이콘을 표시하려면 체크하세요.</p>  <p>만약, 숨길 경우에는 체크를 해제합니다.</p>
<p>Radio Off</p>	<p>“Radio Off” 를 체크하면 무선네트워크 기능이 비활성화 됩니다.</p>
<p>Disable Adapter</p>	<p>무선네트워크 어댑터를 사용하지 않도록 설정합니다.</p>
<p>Windows Zero Config</p>	<p>Windows 가 제공하는 무선 유틸리티 Windows Zero Configuration 을 활성화할 수 있습니다. 이것을 활성화하게 되면 무선랜카드의 유틸리티는 비활성화됩니다.</p>

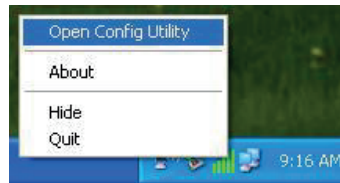
CHAPTER 4 소프트 AP 기능

NEXT-653WBT 무선랜카드의 Soft-AP 기능을 활성화하면, 무선랜카드가 AP 의 기능으로 동작합니다. 다른 PC 또는 스마트 폰은 WiFi 로 AP 기능으로 동작하는 NEXT-653WBT 에 무선으로 연결하여 인터넷을 공유할 수 있게 됩니다. (*win7/win10/ 고정 ip 환경에서는 지원되지 않습니다)

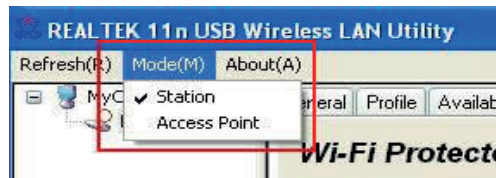
4.1 소프트 AP 모드 및 무선랜 모드

무선랜카드를 설치하면 기본기능(무선랜카드기능 - Station mode) 로 동작합니다.

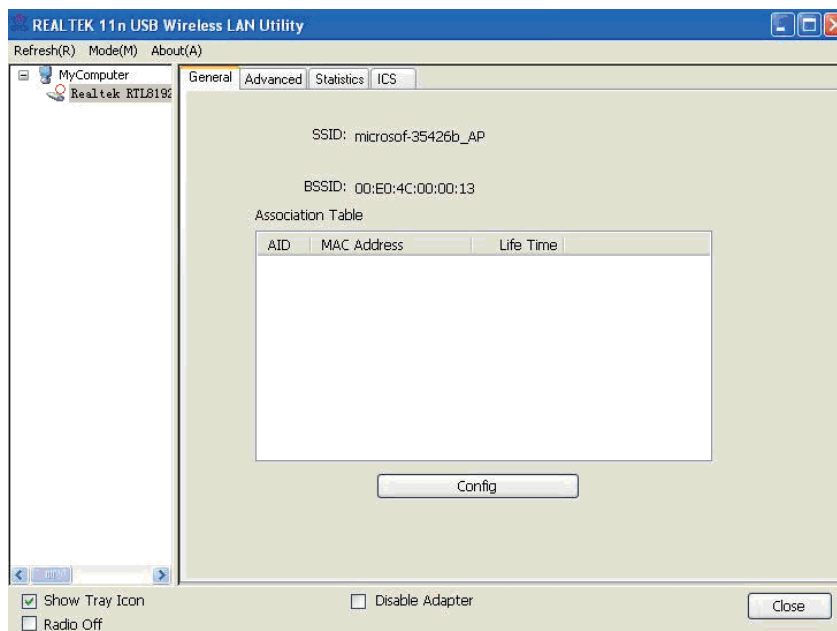
1. AP 모드로 전환하려면 무선랜카드 구성 유틸리티 아이콘을 마우스 오른쪽 버튼을 클릭하고 'Open Config Utility _' 를 선택합니다.



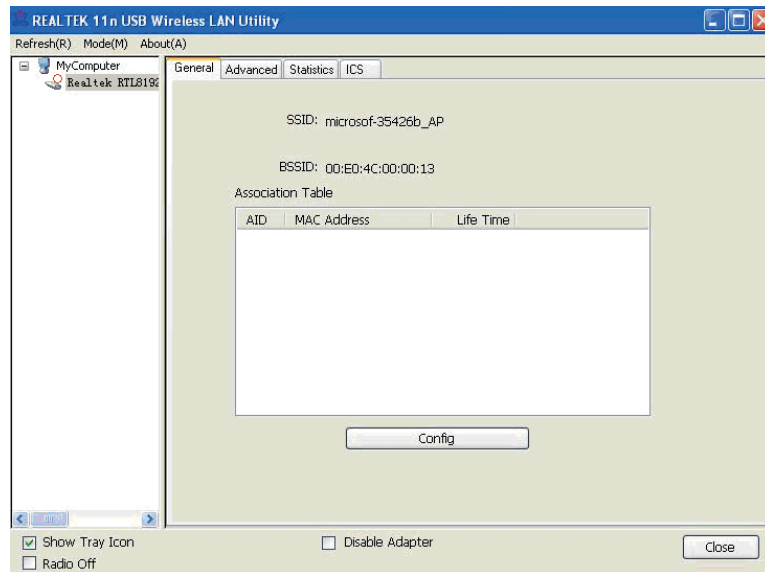
2. 'Mode' 를 선택하고, 'Access Point' 을 선택합니다.



AP 모드로 변환하기까지 약 10~30 초 정도의 시간이 걸릴 수 있습니다.



AP 모드로 전환이 완료되면 사용자는 AP 의 SSID 와 AP 에 연결된 무선클라이언트(무선랜카드가 탑재된 PC)의 정보를 확인할 수 있습니다.



Client mode (무선랜카드) icon :

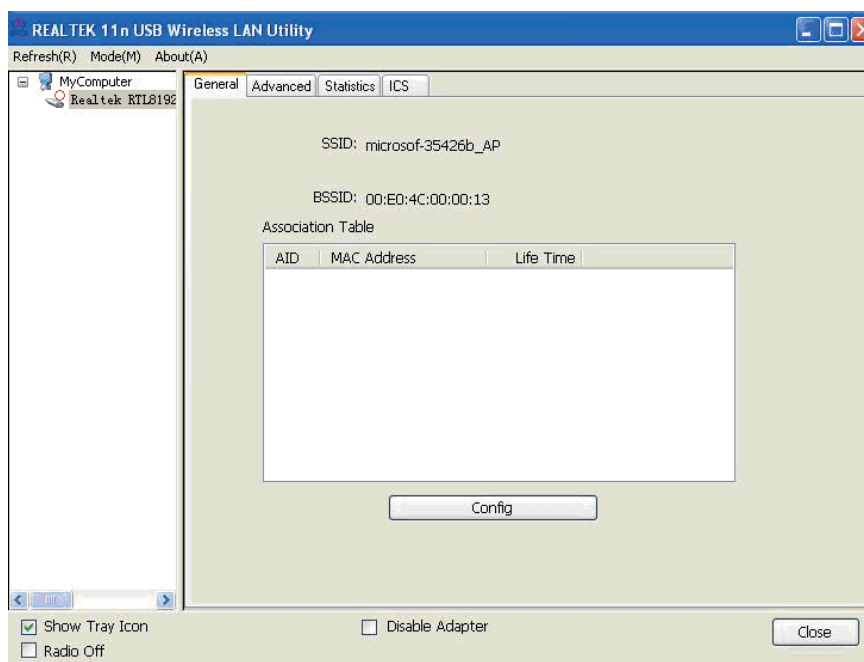


Software AP icon:

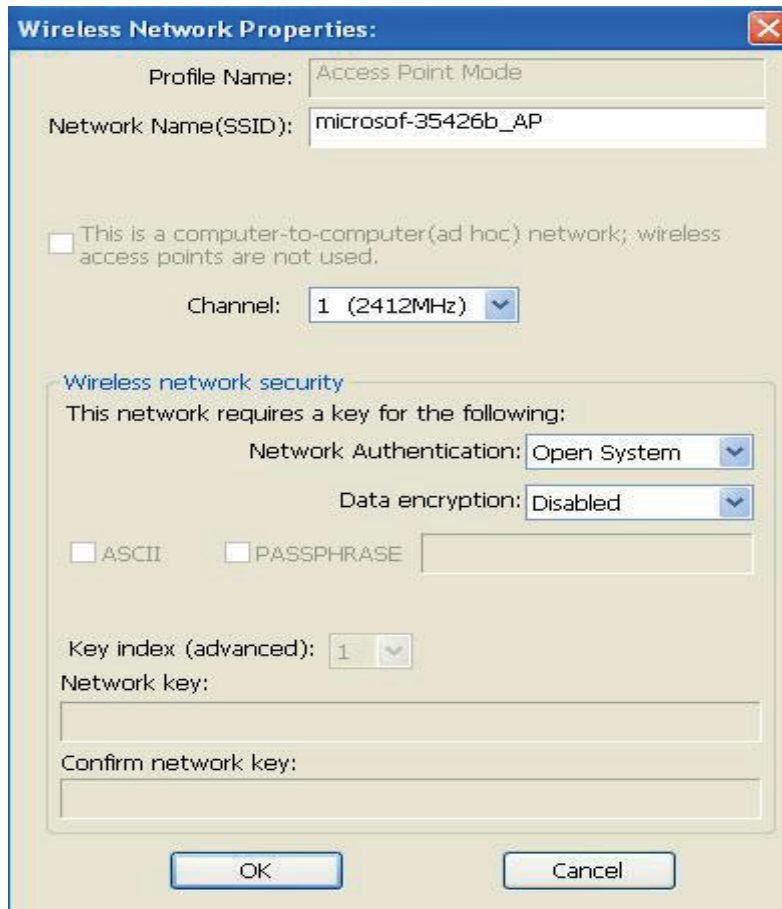


4.1.1 SSID 및 채널

AP 기능으로 전환된 NEXT-653WBT 의 SSID 와 채널정보를 확인 또는 변경할 수 있습니다. 'Config' (구성) 버튼을 클릭합니다 :



'Wireless Network Properties' (무선네트워크 속성)메뉴가 표시됩니다.



현재 사용되고 있는 SSID 와 Channel 값이 확인되며, 변경도 가능합니다.

Network Name (SSID)	SSID 값의 구성은 영문 또는 숫자를 이용하며, 띄어쓰기 없이 최대 32 개의 문자를 사용할 수 있습니다.
Channel	사용자는 1~13 번의 무선주파수 채널 값을 변경할 수 있습니다.

설정 내용을 저장하려면 'OK' 이 메뉴를 종료하려면 'Cancel' 버튼을 클릭합니다.

소프트 AP 로 사용할 경우에는 802.11n / 2.4GHz 로 동작합니다.

윈도우 XP/10 운영체제에서는 사용할 수 없으며, 고정 ip 주소를

사용하는 환경에서는 호환되지 않을 수 있습니다.

4.1.2 소프트 AP 보안설정

소프트 AP 에 대한 보안설정을 구성할 수 있습니다. 다음과 같이 “무선네트워크 보안” 메뉴에서 설정할 수 있습니다.

Wireless Network Properties:

Profile Name: Access Point Mode

Network Name(SSID): microsof-35426b_AP

This is a computer-to-computer(ad hoc) network; wireless access points are not used.

Channel: 1 (2412MHz)

Wireless network security

This network requires a key for the following:

Network Authentication: Open System

Data encryption: Disabled

ASCII PASSPHRASE

Key index (advanced): 1

Network key:

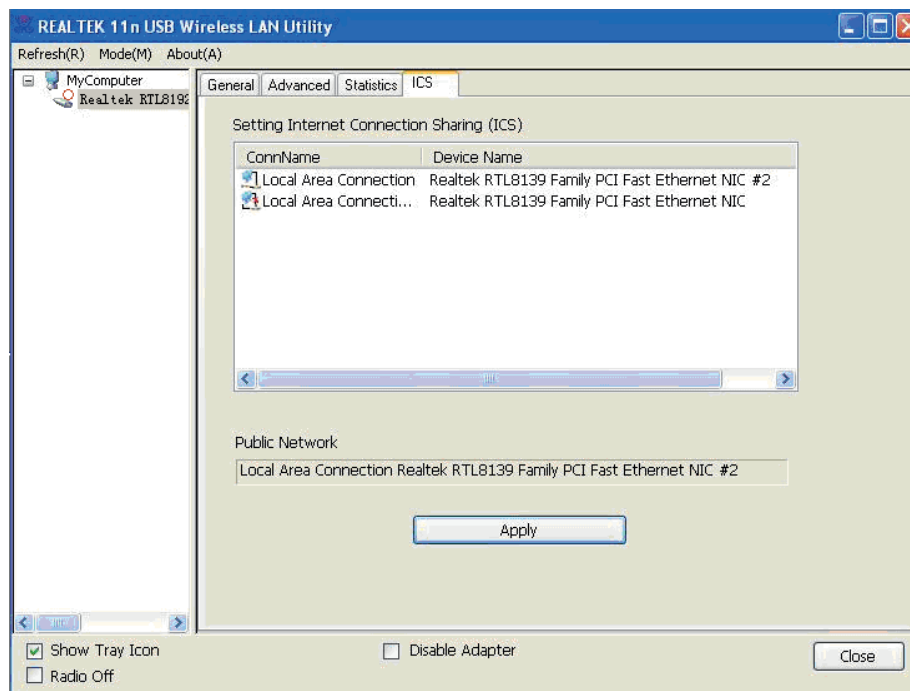
Confirm network key:

OK Cancel

4.2 인터넷 연결 공유(ICS)

AP 기능으로 사용할 때에는 유선으로 장착된(Local) 랜카드를 인터넷신호를 받을 수 있는 환경이어야 합니다. 이유는 유선랜으로 통신하는 인터넷신호를 무선랜카드에서 AP 로 기능을 전환하여 유선 인터넷신호를 무선으로 변환하여 송출하기 때문입니다.

아래의 설정화면은 PC 에 장착되어 있는 유선랜 중에 인터넷신호가 들어오는 유선랜카드를 선택할 수 있는 것을 보여줍니다.



- ICS 항목은 드라이버 버전에 따라서 일반탭에서 확인될 수 있습니다.

5. 제품의 사양

WIFI Feature	
Standards	IEEE 802.11ac, IEEE 802.11a, IEEE 802.11n, IEEE 802.11g, IEEE 802.11b
Wireless Signal Rates With	11ac: Up to 433Mbps(Dynamic) 11n: Up to 200Mbps (Dynamic)
Frequency Range	2.4-2.4725GHz/5.180-5.8250GHz
Wireless Transmit Power	12dBm (EIRP)
Modulation Type	BPSK, QPSK, 16QAM, OFDM
Work Mode	Infrastructure, soft AP
Wireless Security	WEP, WPA, WPA2-PSK(TKIP/AES)
Support Operating System	Windows XP/VISTA/Win7/Win8/Win8.1/10/Linux
Bluetooth Feature	
Standards	Bluetooth V4.2 of 1, 2 and 3 Mbps.
Host Interface	USB
Antenna Reference	
Frequency Band	2402 MHz ~ 2480 MHz
Number of Channels	79 channels
Modulation	FHSS, GFSK, DPSK, DQPSK
Hardware Feature	
Interface	Hi-Speed connector
Antenna Gain	0.5dBi
Dimensions	36mm×19mm×9mm
Other	
Package Content	1PCS OF Mini USB adapter 1PCS OF Setup CD
Operating Temperature	-20°C~70°C (32°F~104°F)
Storage Temperature	-40°C~80°C (-40°F~158°F)
Relative Humidity	10% ~ 90%, non condensation
Storage Humidity	5%~90% non-condensing

"이 기기는 업무용 환경에서 사용할 목적으로 적합성평가를 받은 기기로서

가정용 환경에서 사용하는 경우, 전파간섭의 우려가 있습니다."

제품 보증서

Product warranty

제품명	650Mbps 무선 듀얼밴드 USB LAN카드	모델명	NEXT-653WBT
구입일자		보증기간	
고객성명		전화	
고객주소			
판매점		전화	
판매점주소			
제조사(수입원)	(주)이지넷유틸리티즈 02-715-0372 주소는 www.ez-net.co.kr 에서 확인하실 수 있습니다.		

본 제품의 품질 보증기간은 제품 구입일로부터 1년이며,
제품 보증은 소비자 피해 보상 기준에 준합니다.

- 소비자는 품질보증서를 판매처(판매자)로부터 작성 제공받아야 합니다. 그렇지 않을 경우 보증기간은 제품에 표시된 제조 연월일을 기준으로 합니다.
- 본 제품은 제조 연월로부터 6개월 내에 판매되어야 하며, 제조 연월로부터 6개월이 지난 다음 판매된 경우 보증 기간은 제조 연월로부터 12개월로 처리가 됩니다.
- 본 제품에 연결되어 사용하는 제품의 전원 이상 또는 불량으로 인한 고장 발생 시 유상 A/S로 처리될 수 있습니다.
- 전원공급장치(어댑터) 및 케이블류는 소모품으로 다시 지급되지 않으며, 분실(파손) 시 유상으로 구입하셔야 합니다.
- 천재지변으로 인한 것은 유상 수리입니다.
- 소비자 과실로 인한 고장은 수리가 되지 않을 수도 있습니다.
- 본 제품의 A/S는 소비자가 A/S센터(고객지원센터)를 방문하는 것을 원칙으로 합니다.
- 우편 또는 퀵 서비스를 통한 A/S 시 제품을 당사로 보내는 것은 소비자의 책임이며, 당사에서 소비자에게 보내는 것은 당사의 책임입니다.

- ※ 본 설명서에 사용된 특정 단어들은 각각이 소유권 회사에 있으며, 무단 복제를 금합니다.
- ※ 본 설명서에 있는 내용은 편의성에 의하여 변경될 수 있습니다.
- ※ 본 제품의 구성품 및 사양은 예고 없이 변경될 수 있습니다.