

L2 24Port 1000M + combo 4Port Shared TP + 4Port SFP Managed Switch

L2 Managed Switch 간단한 사용 설명서



- 입력 AC 100-240V, 50/60Hz
- 작동온도 0℃~ + 40℃
- 저장온도 -40℃~ + 70℃

- 제품 크기 440 x 207 x 44mm
- 제품 무게 2.8kg

항목 목록

상자를 조심스럽게 여십시오. 내부 상자에는 다음 항목이 있어야 합니다.

- 스위치 x 1
- 사용 설명서 x 1
- 전원 코드 x 1
- 장착 부속품 (hook*2; MATS*4; screw*8)

제품에 손상이 있거나 부족할 경우 고객센터로 문의하십시오.

1. 제품 설명

L2 Managed Switch를 구입해 주셔서 감사합니다.

우수한 디자인과 전반적인 스위치 개발로 구성되어 있습니다.

다양한 2가지 레이어 관리 기능을 제공하고, 뛰어난 성능과 관리

인터페이스를 제공하며, 시스템 구성, 포트 구성, MAC 바운드, MAC 필터,

VLAN 구성, SNMP 구성, ACL 구성, Qos 구성, IP 기본 구성 등 필요한

사용자를 완벽하게 충족시킬 수 있습니다.

구성 AAA 구성, MSTP 구성, IGMP 스누핑 구성, GMRP 구성, EAPS 구성,

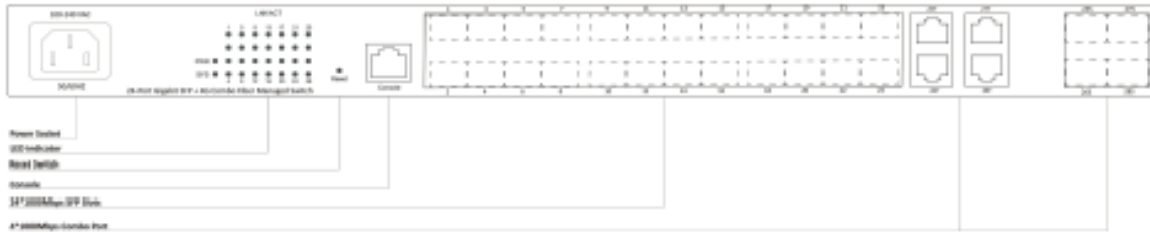
RMON 구성, 클러스터 관리, ONVIF 구성, ERPS 구성, 로그 관리 및 구성

등이 있습니다.

2. 외관 설명

2.1 전면 패널

L2 Managed Switch 1000Mbps x 24포트 및 1000Mbps x 포트, 콘솔 포트 1개, 재설정 스위치 및 관련 표시기 전원 소켓



LED 표시등

LED	Color	Description
PWR	Green	Death: switch does not power on Permanent: the switch is powered on
System	Green	Blinking: the system works Out: the system is starting or has no power
LNK/ACT	Green	Death: not connected to the network equipment Green light: connected to 10/100/1000Mbps devices Blinking: connected devices are data transmission

2.2 후면 패널

L2 Managed Switch에는 아래와 같이 AC 전원 커넥터, AC 입력 범위 100-240V, 50/60Hz, 접지 나사 구멍이 있습니다.



참고: 이 장치는 별도의 보호 접지 단자에 의존합니다. 기기 설치는 숙련자에 의해 건물 접지에 영구적으로 연결되어야 합니다.

장치는 등전위 본딩이 있는 위치(통신 센터, 전용 컴퓨터실 또는 제한된 접근 구역 등)에서 사용하도록 설계되어야 합니다.

접지 기둥

이 제품에는 이미 낙뢰 방지 메커니즘이 포함되어 있습니다.

AC 코드의 PE(Protecting Earth) 케이블 또는 접지 케이블을 통해 스위치를 접지할 수도 있습니다.

전원 소켓

여기에서 전원 코드의 암 커넥터를 연결하고 수 커넥터를 교류 콘센트에 연결합니다. 전원 공급 장치의 전압이 입력 전압 요구 사항을 충족하는지 확인하십시오.

3. 설비의 설치

연혁

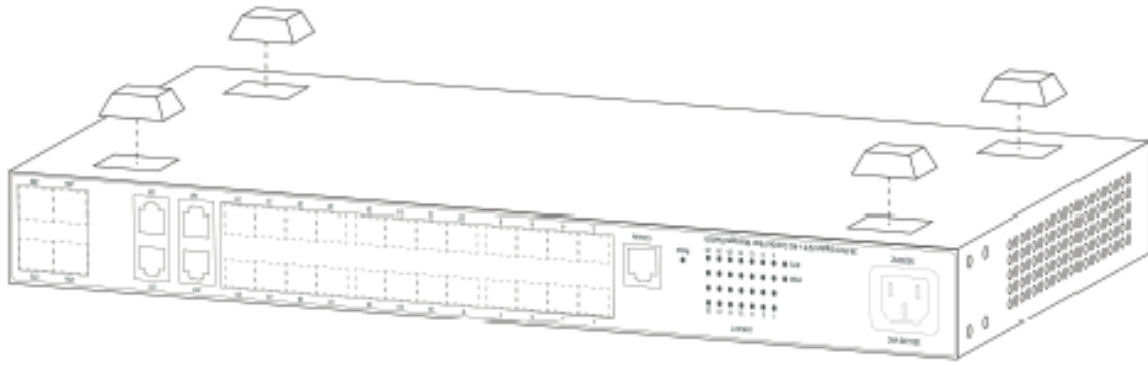
부적절한 사용으로 인한 장비 손상 및 부상을 방지하려면 다음 주의사항을 준수하십시오.

- 세척 전에 전원 공급 플러그를 뽑아야 합니다. 스위치를 닦을 때 젖은 천을 사용하지 마십시오. 스위치를 닦을 때 액체를 사용하지 마십시오.
- 물이 있는 장소나 습한 환경에서는 켜지 말고, 스위치 샤페에 물이나 습기가 들어가지 않도록 하십시오.
- 스위치 박스를 불안정하게 배치하지 마십시오. 넘어질 경우 테이블이 스위치 손상을 초래합니다.
- 양호한 실내 환기를 유지하고 스위치의 환기구를 열어 두십시오.
- 정상 작동을 위해 적절한 전압으로 전환하고, 스위치 작동 전압이 표시된 전압과 일치하는지 확인하십시오.
- 감전 위험을 줄이기 위해 스위치는 중립 상황에서도 인클로저를 열지 않거나 스위치 샤페를 켜지 마십시오.

3.1 데스크톱 설치

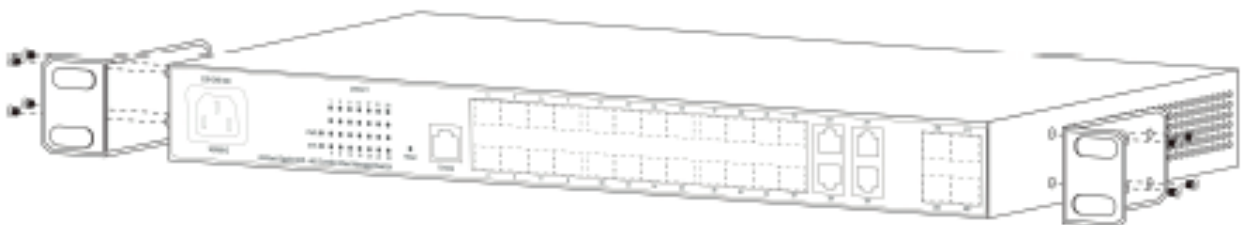
스위치 하단을 충분히 크고 안정적인 곳에 놓습니다.

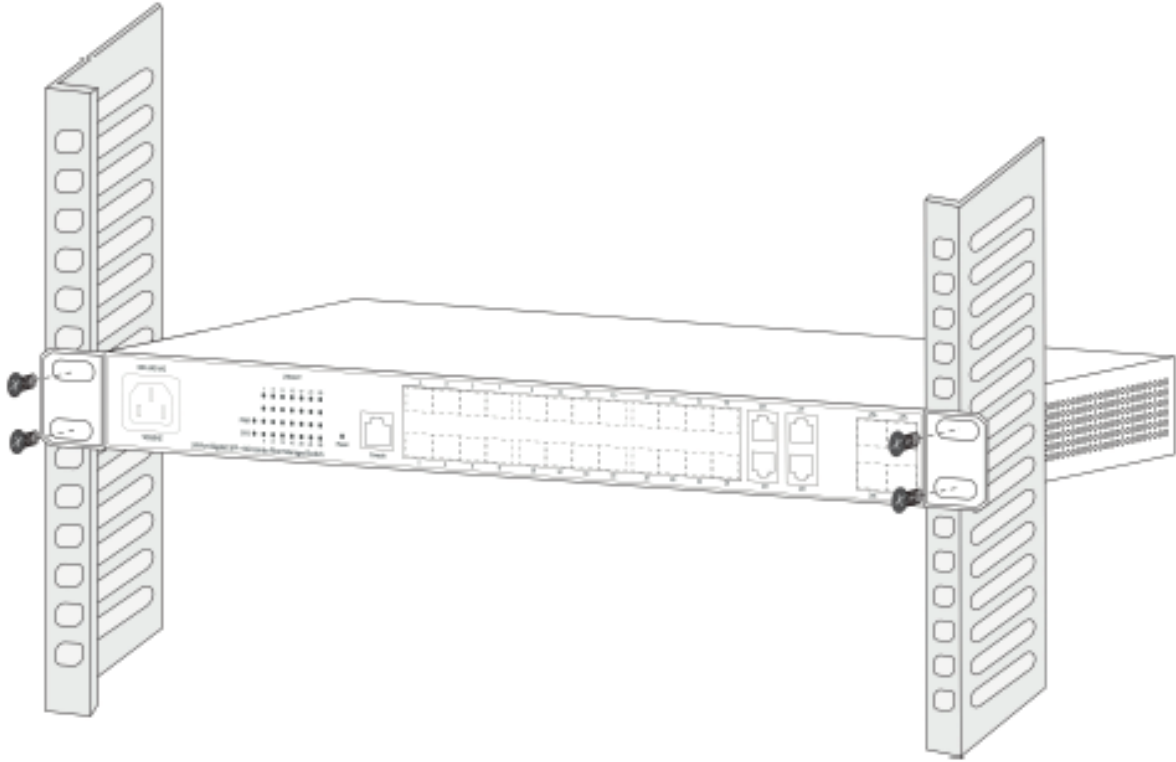
임의의 용지와 함께 제공되는 페이스트의 패드 표면을 떼어내고, 패드를 붙여 하우징 하단의 그루브를 전환하여 외부 진동을 방지합니다.



3.2 랙 설치

접지와 안정성의 EIA-19인치 기계 캐비닛을 점검합니다. 먼저 나사와 함께 나사가 장착됩니다. 전면 패널 측면은 기계 캐비닛 가이드 슬롯 이동 스위치를 따라 브래킷의 기계 캐비닛에 배치됩니다. 그런 다음 고정 G의 기계 캐비닛 끝에 고정되는 나사와 함께 매달린 귀를 설치합니다. uide 슬롯, 브래킷의 기계 캐비닛 슬롯 비트에 스위치가 안정적으로 설치 되었는지 확인합니다. 장비 장착 브래킷은 하중 지지용으로 사용되지 않으며, 일반적인 역할만 수행합니다. 장비 캐비닛을 설치할 때 장치를 지지하도록 박스 하단 브래킷 (캐비닛에 고정됨)을 설치합니다.





3.3 스위치 켜기

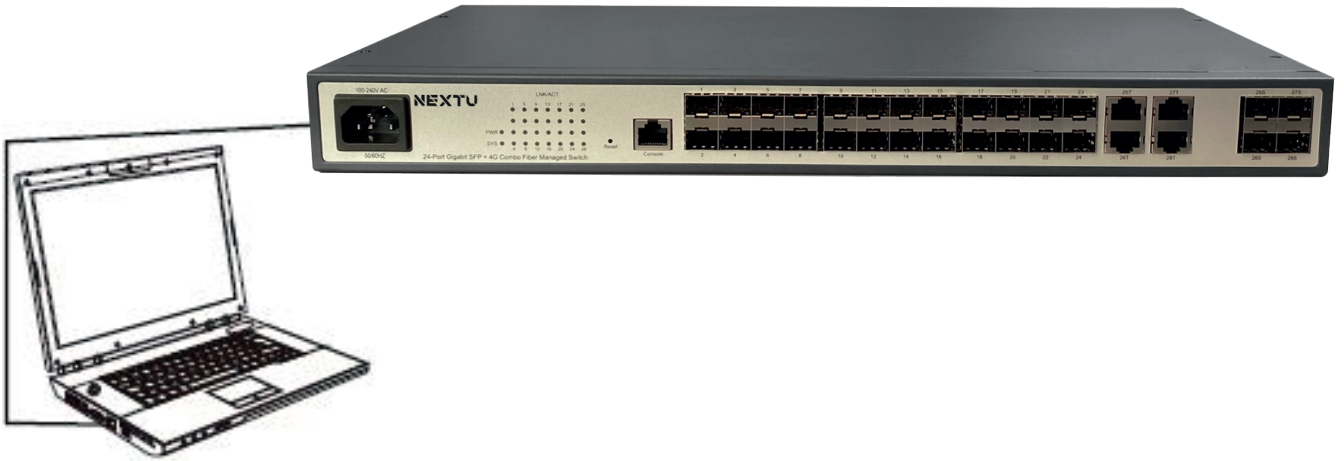
AC 전원 코드를 스위치 뒤쪽과 콘센트(가급적 접지된 전원 코드)에 연결하십시오. 스위치를 켜면 LED 표시기가 1초 동안 순간적으로 깜박이며 이는 시스템의 재설정을 나타냅니다. 전원 LED 표시등이 녹색으로 켜집니다.

참고: 전원을 켜기 전에 전압이 올바른지 확인하십시오. 그렇지 않으면 스위치가 손상됩니다. (전원 입력은 100V-240Vac, 50/60Hz입니다.)

제품 사양

Model	L2 Managed Switch
Standard	IEEE 802.3, IEEE 802.3u, IEEE 802.3ab, IEEE 802.3z, IEEE 802.3x, IEEE 802.1X, IEEE 802.1q, IEEE 802.1p, IEEE 802.1d, IEEE 802.1w, IEEE 802.3ad
Network Media	10BASE-T: UTP category 3,4,5 cable ($\leq 100\text{m}$) 100BASE-TX: UTP category 5 cable ($\leq 100\text{m}$) 1000BASE-T: UTP category 5e,6 cable ($\leq 100\text{m}$) 1000Base-X: MMF or SMF SFP Module (optional)
MAC Address Table	16K, Auto-learning, Auto-aging
Transfer mode	Store-and-Forward
Switching Capacity	56G
Dimensions (L*W*H)	440*207*44mm
Fan	1*Fan
Power Input	AC: 100-240V, 50/60Hz
Operating Temperature	0° C ~ +40° C
Storage Temperature	-40 ° C ~ +70° C
Operating Humidity	10% ~ 90% non-condensing
Storage Humidity	5% ~ 90% non-condensing

Web-based GUI 설정



VLAN, STP Port Mirroring과 같은 제품의 기능설정을 위하여, Web Managed 설정창에 접속합니다.

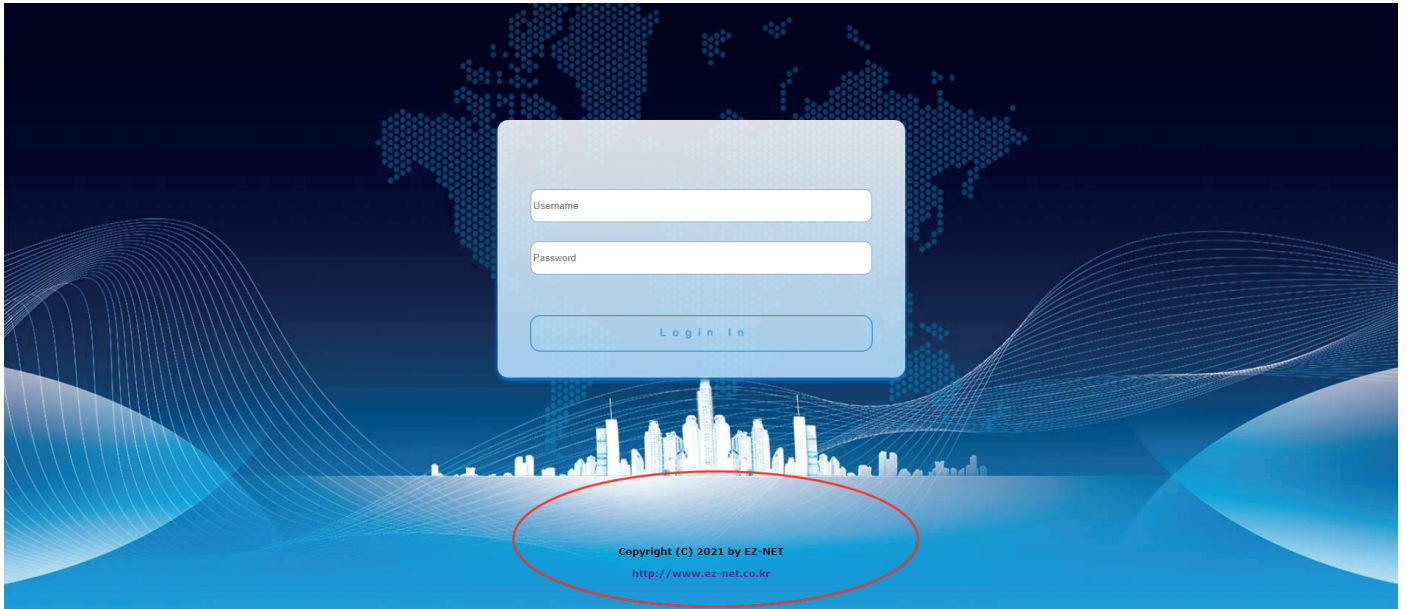
접속방법 : 설정할 PC의 IP주소를 유동IP주소에서 고정IP주소로 설정합니다.

설정IP주소는 “192.168.2.1” 입니다.

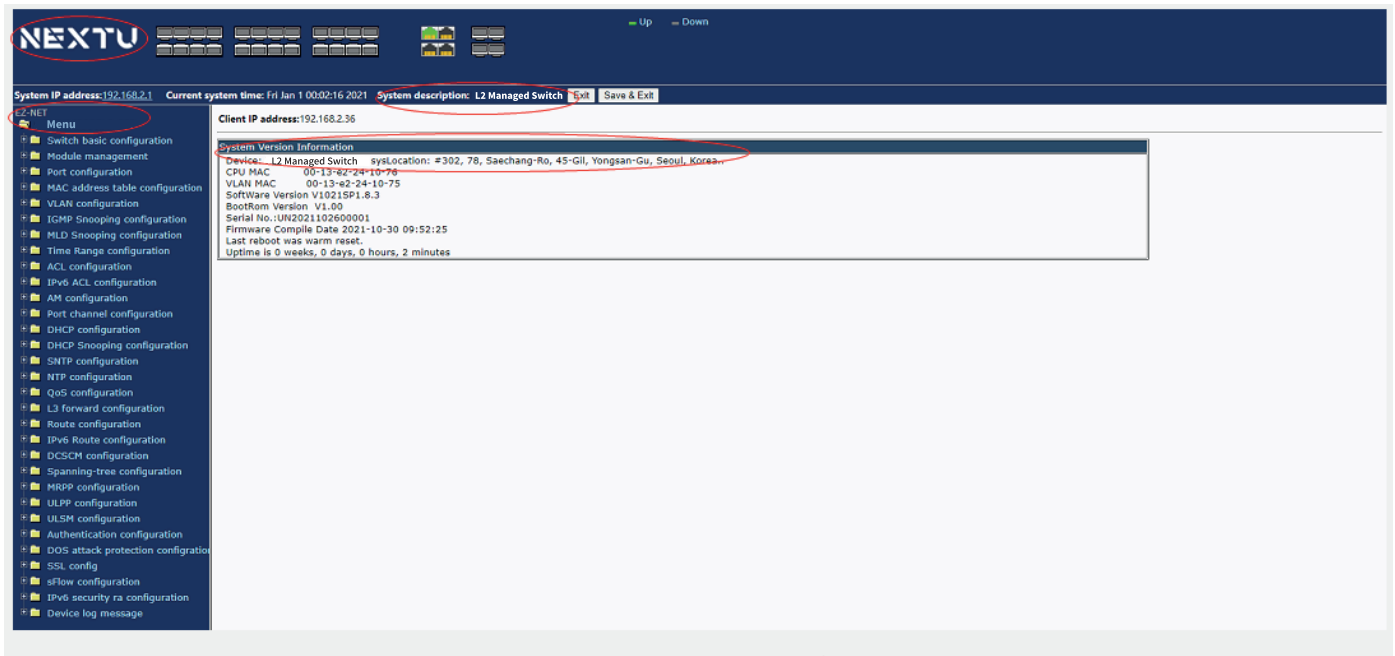
그리고 웹브라우저를 열고, URL주소창에 아래와 같은 주소를 입력합니다.

<http://192.168.2.1>

ID : admin / PW : admin



Web 설정메뉴에 접속 후에는 “L2 Managed Switch” 제품의 System Version Information을 참조해주시기 바랍니다.



제품 보증서

Product warranty

제품명	L2 24Port 1000M + combo 4Port Shared TP + 4Port SFP Managed Switch	모델명	L2 Managed Switch
구입일자		보증기간	
고객성명		전화	
고객주소			
판매점		전화	
판매점주소			
제조사(수입원)	(주)이지넷유비쿼터스 02-715-0372 주소는www.ez-net.co.kr에서확인하실수있습니다.		

본 제품의 품질 보증기간은 제품 구입일로부터 1년이며,
제품 보증은 소비자 피해 보상 기준에 준합니다.

- 소비자는 품질보증서를 판매처(판매자)로부터 작성 제공받아야 합니다. 그렇지 않을 경우 보증기간은 제품에 표시된 제조 연월일을 기준으로 합니다.
- 본 제품은 제조 연월로부터 6개월 내에 판매되어야 하며, 제조 연월로부터 6개월이 지난 다음 판매된 경우 보증 기간은 제조 연월로부터 12개월로 처리가 됩니다.
- 본 제품에 연결되어 사용하는 제품의 전원 이상 또는 불량으로 인한 고장 발생 시 유상 A/S로 처리될 수 있습니다.
- 전원공급장치(어댑터) 및 케이블류는 소모품으로 다시 지급되지 않으며, 분실(파손) 시 유상으로 구입하셔야 합니다.
- 천재지변으로 인한 것은 유상 수리입니다.
- 소비자 과실로 인한 고장은 수리가 되지 않을 수도 있습니다.
- 본 제품의 A/S는 소비자가 A/S센터(고객지원센터)를 방문하는 것을 원칙으로 합니다.
- 우편 또는 퀵 서비스를 통한 A/S 시 제품을 당사로 보내는 것은 소비자의 책임이며, 당사에서 소비자에게 보내는 것은 당사의 책임입니다.

※ 본 설명서에 사용된 특정 단어들은 각각이 소유권 회사에 있으며, 무단 복제를 금합니다.

※ 본 설명서에 있는 내용은 편의성에 의하여 변경될 수 있습니다.

※ 본 제품의 구성품 및 사양은 예고 없이 변경될 수 있습니다.